

DVR4C



Security Systems

PT | Manual de instalação
Videogravador Digital

BOSCH

PRECAUÇÕES DE SEGURANÇA	143
1. INTRODUÇÃO	145
1.1 GRAVADOR DE VÍDEO DIGITAL PARA APLICAÇÕES DE SEGURANÇA	145
1.2 FUNCIONALIDADES	145
1.3 DESEMBALAGEM	145
1.3.1 Conteúdo da embalagem	145
2. INSTALAÇÃO	146
2.1 LIGAÇÕES	146
2.2 PRIMEIRA UTILIZAÇÃO	147
2.2.1 Menu Instalação rápida	147
3. INSTRUÇÕES DE FUNCIONAMENTO	149
3.1 CONTROLOS DO PAINEL FRONTAL	149
3.2 VER IMAGENS	150
3.2.1 Ecrã Quad	150
3.2.2 Ecrã total	150
3.2.3 Sequência	150
3.2.4 Imobilizar imagem	150
3.2.5 Zoom	150
3.3 MODOS DE PESQUISA, CÓPIA, REPRODUÇÃO E DIRECTO	151
3.3.1 Modo directo	151
3.3.2 Modo de reprodução	151
3.3.3 Modo de cópia	151
3.3.4 Modo de pesquisa	151
4. SISTEMA DE MENUS	152
4.1 VISÃO GERAL DO SISTEMA DE MENUS	152
4.1.1 Aceder ao menu a partir da unidade	152
4.2 INSTALAÇÃO RÁPIDA >	152
4.3 CONFIGURAÇÃO DAS CÂMARAS	152
4.4 GRAVAÇÃO >	153
4.5 CONFIGURAÇÃO DOS EVENTOS >	153
4.6 DEFINIÇÕES DO SISTEMA >	153
4.7 PERFIS >	157
4.8 GESTOR DE DISCOS >	158
5. UTILIZAR A CONFIGURATION TOOL	159
5.1 COMO COMEÇAR	159
5.1.1 Requisitos de sistema	159
5.2 INSTALAR A CONFIGURATION TOOL	159

5.3	INICIAR A CONFIGURATION TOOL	159
5.4	COMO INICIAR A SESSÃO	159
6.	ESPECIFICAÇÕES TÉCNICAS	161

PRECAUÇÕES DE SEGURANÇA



Perigo

O relâmpago com o símbolo da seta dentro de um triângulo equilátero destina-se a alertar o utilizador para a presença de “tensão perigosa” não isolada dentro da estrutura do produto, que pode ser de magnitude suficiente para constituir risco de choque eléctrico para as pessoas.



Aviso

O ponto de exclamação dentro de um triângulo destina-se a alertar o utilizador para a presença de instruções importantes a nível do funcionamento e manutenção (assistência técnica) na brochura fornecida com o equipamento.



Atenção

Para reduzir o risco de choques eléctricos, não retire a tampa (ou a parte de trás). No interior do equipamento, não existem quaisquer peças que possam ser reparadas pelo utilizador. As operações de assistência só devem ser efectuadas por técnicos qualificados.

Medidas de segurança importantes

1. Leia estas instruções.
2. Guarde estas instruções.
3. Tenha em conta todos os avisos.
4. Siga todas as instruções.
5. Não utilize este aparelho junto de água.
6. Limpe apenas com um pano seco.
7. Não obstrua os orifícios de ventilação. Instale de acordo com as instruções do fabricante.
8. Não instale o aparelho junto de fontes de calor como, por exemplo, aquecedores, fogões, nem de outro tipo de aparelho (incluindo amplificadores) que produza calor.
9. Não ignore o objectivo de segurança da ficha polarizada ou de ligação à terra. Uma ficha polarizada tem duas lâminas, sendo uma mais larga do que a outra. Uma ficha de ligação à terra tem duas lâminas e um terceiro perno de ligação à terra. A lâmina

grande e o terceiro perno destinam-se a proporcionar segurança. Se a ficha fornecida não encaixar na sua tomada, consulte um electricista para proceder à substituição da tomada.

10. Proteja o cabo de alimentação para que não seja pisado nem entalado, em especial nas fichas, tomadas e no ponto de saída do aparelho.

11. Utilize apenas ligações/acessórios especificados pelo fabricante.

12. Utilize apenas o carrinho, a prateleira, o tripé, o suporte ou a mesa especificado pelo fabricante ou vendido com o equipamento. Quando utilizar um carrinho, tenha cuidado quando mover a combinação do carro/aparelho para evitar lesões devido a uma queda.



13. Desligue o aparelho durante trovoadas ou quando não o utilizar durante um longo período de tempo.

14. Remeta todas as reparações para pessoal qualificado. Tem de recorrer à assistência técnica quando o aparelho tiver sido de alguma forma danificado, como nos seguintes casos: a ficha ou o cabo de alimentação está danificado; derramou líquido ou caiu algum objecto dentro do aparelho; este foi exposto à chuva ou humidade; não funciona correctamente ou caiu.

15. Movimento - Desligue a corrente antes de mover a unidade. A unidade deve ser movida cuidadosamente. A força excessiva ou o choque pode provocar danos na unidade e nos discos rígidos.

16. Fontes de alimentação - Deve operar esta unidade apenas com a fonte de alimentação indicada na etiqueta de marcação. Se não tiver a certeza sobre o tipo de corrente de alimentação que pretende utilizar, consulte o revendedor do aparelho ou a empresa de electricidade local.

17. Sobrecargas - Não sobrecarregue as tomadas ou extensões porque este procedimento pode resultar em incêndios ou choques eléctricos.

18. Entrada de objectos e líquidos - Nunca empurre objectos de qualquer tipo para o interior desta unidade através das aberturas, pois podem tocar em pontos de tensão perigosa ou provocar curto-circuitos em peças, resultando em incêndio ou choque eléctrico. Nunca derrame líquidos de qualquer tipo sobre a unidade.

19. Peças de substituição - Quando precisar de peças de substituição, certifique-se de que o técnico da assistência utilizou peças de substituição especificadas pelo fabricante ou com as mesmas características da peça original. Substituições não autorizadas podem resultar em incêndios, choques eléctricos ou outros perigos.

20. Verificação de segurança - Após a conclusão de qualquer operação de assistência ou reparação desta unidade, peça ao técnico da assistência que realize verificações de segurança para determinar se a unidade está nas devidas condições de funcionamento.

21. Ligação à terra coaxial - Se um sistema de cabos externo estiver ligado à unidade, certifique-se de que o sistema de cabos está ligado à terra. E.U.A. Apenas nos modelos dos E.U.A.--A Secção 810 do National Electrical Code (Código eléctrico nacional), ANSI/NFPA No.70-1981, proporciona informações relativas ao correcto estabelecimento de uma ligação à terra da instalação e da estrutura de suporte, ligação do cabo coaxial a uma unidade de descarga, tamanho da ligação à terra de condutores, localização da unidade de descarga, ligação a eléctrodos de ligação à terra e requisitos do eléctrodo de ligação à terra.

22. Para reduzir os riscos de incêndio ou choques eléctricos, não deve expor este aparelho à chuva ou humidade nem deve colocar objectos com líquidos, como vasos, sobre o aparelho.

23. Perigo de explosão, caso coloque incorrectamente as pilhas ou baterias. A bateria de lítio está localizada no interior da estrutura deste gravador. Volte a colocar as mesmas pilhas ou pilhas do mesmo tipo. Elimine as pilhas substituídas de uma forma ecológica.

Limpeza

Pode limpar a unidade com um pano húmido sem pêlo ou com um pano em pele de camurça.

Comentário

A Bosch tem um dever importante para com o meio ambiente. Esta unidade foi concebida de forma a respeitar o mais possível o ambiente.

Atenção

Este dispositivo destina-se apenas a áreas públicas. A gravação ilícita de comunicações orais é estritamente proibida pela lei federal dos E.U.A.

Nota

Qualquer modificação do equipamento não expressamente aprovada pela Bosch pode anular a autoridade do utilizador para operar o equipamento. Para mais informações ou para falar com um representante, contacte o centro de Sistemas de Segurança Bosch mais perto de si ou visite o nosso sítio Web em www.boschsecuritysystems.com

INFORMAÇÕES FCC

O presente aparelho foi testado e comprovou-se estar em conformidade com os limites dos dispositivos digitais de Classe B nos termos da 15.ª parte das regras da FCC. Estes limites destinam-se a fornecer uma protecção razoável contra interferências prejudiciais numa instalação residencial. Este equipamento gera, utiliza e pode irradiar energia de radiofrequência e, se não for instalado e utilizado de acordo com as instruções, pode provocar interferências prejudiciais nas radiocomunicações. No entanto, não garantimos que a interferência não ocorra em instalações específicas. Se este equipamento provocar interferências na recepção de rádio ou televisão, o que pode ser determinado se ligar e desligar o equipamento, recomenda-se que tente corrigir a interferência recorrendo a uma ou mais das seguintes medidas:

- Reorientar ou mudar a localização da antena receptora.
- Aumentar a distância entre o equipamento e o receptor.
- Ligar o equipamento a uma tomada de um circuito diferente do circuito ao qual o receptor está ligado.
- Consultar o revendedor ou um técnico de rádio/televisão experiente para obter ajuda.

Referência

Ícones apresentados no ecrã



Reprodução progressiva



Pausa, Imobilizar



Reprodução regressiva



Zoom



Áudio



Sequência

1 Introdução

1.1 Gravador de vídeo digital para aplicações de segurança

O DVR4C é um sistema de gravação de vídeo que permite gravar sinais de quatro câmaras com os sinais de áudio associados e fornecer a visualização e a reprodução de ecrãs múltiplos em simultâneo. A unidade dispõe de possibilidades completas de pesquisa e reprodução para ver gravações de vídeo. Depois de configurado, todas as gravações ocorrem em segundo plano, sem necessidade de intervenção por parte do operador. A velocidade máxima de gravação é 120 (NTSC) e 100 (PAL) imagens por segundo no total.

A unidade tem também funções de tratamento de alarme extensivas, incluindo detecção de movimento em áreas da imagem definíveis pelo utilizador em qualquer entrada da câmara. Os alarmes de entrada e as perdas de vídeo são também tratadas como sinais de alarme.

A unidade pode ser operada e programada facilmente através das teclas de controlo do painel frontal e do sistema de menus no ecrã. A saída do monitor fornece visualização de ecrã Quad e de ecrã total. O USB suporta o arquivo de vídeo simples.

As aplicações podem ser utilizadas num computador ligado a uma rede informática para visualização de imagens em directo, reprodução e configuração. O DVR4C inclui o Archive Player para reprodução num computador autónomo. A autenticidade pode ser verificada com o software do computador remoto.

As entradas de vídeo com "looping" e interruptores de terminação, uma saída de vídeo, as entradas e saídas de alarme e um conector Ethernet estão no painel posterior. A saída do monitor fornece sinal de vídeo CVBS em formato NTSC ou PAL.

1.2 Funcionalidades

O DVR4C tem as seguintes funcionalidades:

- Tamanhos de ficheiros pequenos com compressão baseada em MPEG-4.
- Quatro entradas de vídeo e de áudio.
- Gravação e reprodução simultâneas.
- Gravação em tempo real em todos os canais.
- Arquivo de vídeo fácil com USB.
- Controlo e acesso remoto via rede local (LAN), rede alargada (WAN), PSTN ou DSL.
- Capacidades de visualização em ecrã total e Quad nos modos de reprodução e em directo.
- Detecção de movimento.
- Quatro entradas de comutação (alarme) e quatro saídas de alarme.
- Detecção de avaria da ventoinha e perda de vídeo.
- Alarme audível.

1.3 Desembalagem

Verifique se existem danos visíveis na embalagem. Se algum elemento tiver sido danificado durante o transporte, notifique a empresa de transporte. Desembale o equipamento cuidadosamente. É um equipamento electrónico e deve ser manuseado cuidadosamente para evitar danos na unidade. Não utilize a unidade se algum dos componentes estiver danificado. Se faltar algum elemento, notifique o Representante de Vendas ou o Representante da Assistência ao Cliente.

O cartão de transporte é a embalagem mais segura na qual a unidade pode ser transportada. Guarde a embalagem e todos os materiais de empacotamento para futura utilização. Se tiver de devolver a unidade, utilize os materiais de empacotamento originais.

1.3.1 Conteúdo da embalagem

Verifique os seguintes elementos:

- Gravador de vídeo digital
- Manual do utilizador do Remote Viewer e do Archive Player
- Manual de instalação (este manual)
- Cabo de alimentação eléctrica
- Cabo cruzado de rede
- Um CD-ROM com o software e os manuais.

2 Instalação

Para instalar o DVR, efectue as ligações descritas abaixo e introduza os dados relevantes no menu Instalação rápida.

2.1 Ligações

Ligações principais

1. Ligue as câmaras aos conectores de entrada de câmaras BNC. (Defina a impedância para Hi-Z apenas quando utilizar as saídas "loop-through" de vídeo.)
> O DVR4C configura-se automaticamente como uma unidade PAL ou NTSC através da detecção do formato do sinal da primeira câmara ligada (número de entrada de câmara inferior).
2. Ligue um monitor à saída BNC assinalada como MON Out.
> Ligue a unidade ao monitor com cabos coaxiais de vídeo de 75 ohms com conectores BNC.

Ligações opcionais

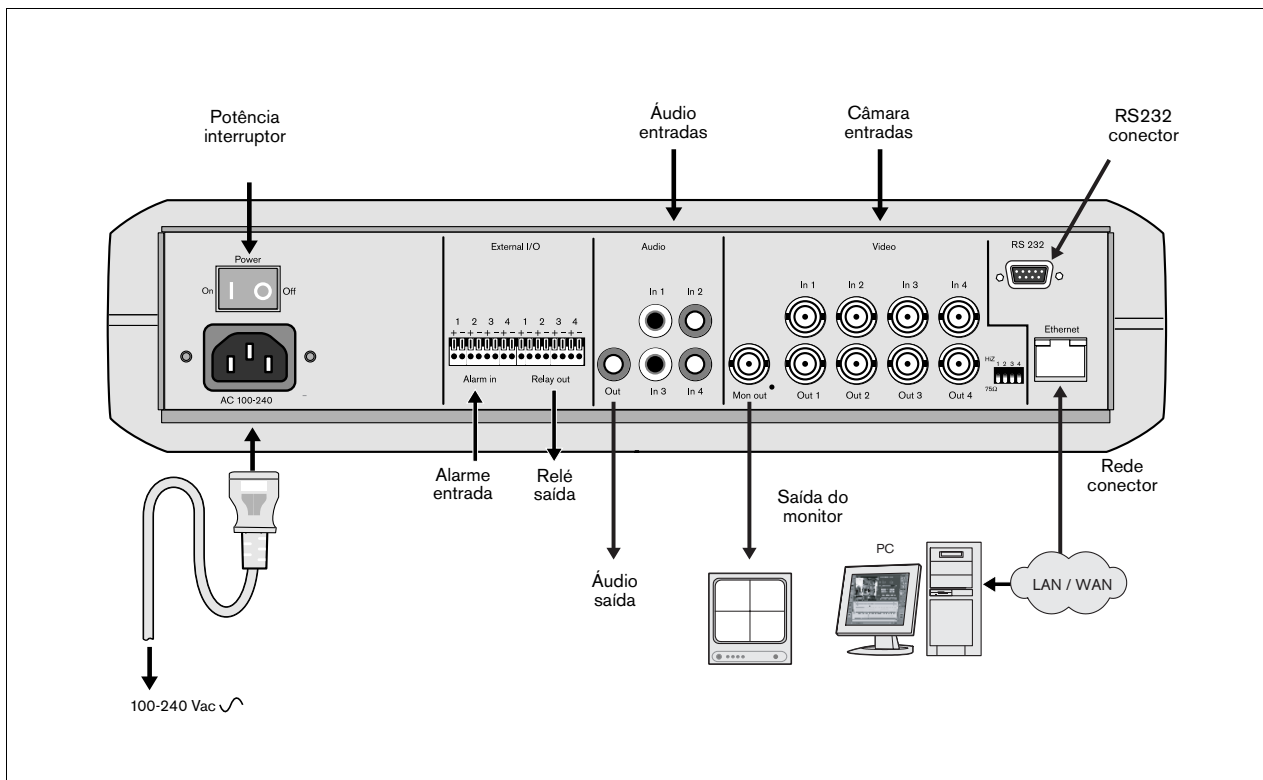
3. Ligue até quatro entradas de áudio através dos conectores RCA.
4. Ligue um dispositivo de saída de áudio através do conector RCA.
5. Ligue até quatro entradas (alarme) através do conector do terminal.
> Cada linha de entrada pode ser comutada através de um contacto de relé de dispositivos, como blocos de pressão, detectores de infravermelhos passivos, detectores de fumo e dispositivos similares. Pode configurar as entradas

de alarme como N/O ou N/C no sistema de menus. A predefinição é N/O.

6. Ligue até quatro relés de saída de alarme através do conector do terminal.
> O relé 1 responde a um alarme de entrada, o relé 2 responde a uma avaria do sistema e os outros relés estão atribuídos ao software remoto. Configure as saídas dos alarmes como N/O ou N/C no sistema de menus.
7. Ligue o equipamento à rede através da porta Ethernet.
> O DVR4C é fornecido com a função DHCP activada para que os endereços IP sejam atribuídos automaticamente, se o servidor de rede utilizar o DHCP. (Consulte o menu Definições do sistema/Conectividade/Configuração de rede.)
8. Utilize o conector RS232 para ligar a uma linha PSTN.
> O conector da porta da consola RS232 série é utilizado para ligar um modem PSTN ou um dispositivo de texto à unidade. Utilize um cabo de null-modem para ligar a porta série do equipamento externo à unidade. Pode seleccionar a taxa Baud no sistema de menus.

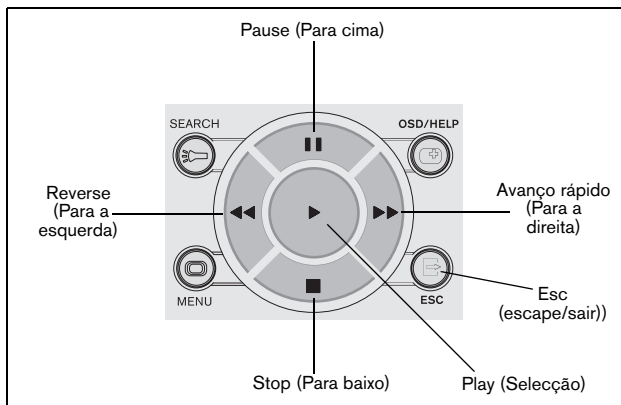
Ligar o equipamento

9. Ligue todos os equipamentos.
10. Ligue o cabo de alimentação à unidade e ligue-a.



2.2 Primeira utilização

Para abrir o menu Instalação rápida, prima a tecla MENU no painel frontal e seleccione o submenu Instalação rápida. Preencha as definições básicas para tornar a unidade operacional. A unidade começa a gravar automaticamente. Prima a tecla ESC para fechar o menu.



Navegar

- Utilize as teclas Reverse (Para a esquerda), Fast forward (Para a direita), Pause (Para cima) e Stop (Para baixo) para percorrer um menu.
- Utilize a tecla Play para seleccionar um submenu ou item, ou guardar as selecções efectuadas nos menus.
- Utilize a tecla ESC para voltar ou sair do menu.

Modificação das definições

- Utilize a tecla Play (seleccionar) para iniciar a edição de um valor.
- Utilize as teclas Pause (para cima) e Stop (para baixo) para alterar o valor ou o texto.
- Utilize a tecla Play (seleccionar) para confirmar a alteração ou
- Utilize a tecla Esc (escape/sair) para cancelar a alteração.

2.2.1 Menu Instalação rápida

>> DATA/HORA



>>> FUSO HORÁRIO

- Seleccione o fuso horário correcto na lista. O fuso horário predefinido é GMT 00:00.

>>> HORA DE VERÃO

- Seleccione se quer utilizar o DST (Ligado) ou não (Desligado).

>>> FORMATO DA DATA

- Seleccione um dos três formatos de data que exibem em primeiro lugar o mês (MM), o dia (DD) ou o ano (AAAA).

>>> FORMATO DA HORA

- Seleccione entre o formato 24 horas e 12 horas (AM/PM).

>>> DATA ACTUAL

- Preencha a data actual.

>>> HORA ACTUAL

- Preencha a hora actual.

>>> APLICAR

- Seleccione este item para guardar as definições de hora e data actuais.

Alterar definições da hora

Todo o vídeo gravado recebe uma marca de hora para autenticação. Uma escala de tempo linear, sem rupturas ou sobreposições, é utilizada na procura e no arquivo. Se alterar a hora, existe uma falta de correspondência entre a marca de hora e a escala de tempo linear. Esta diferença é apresentada durante a reprodução, à direita da marca de hora.

Para evitar diferenças, recomendamos que archive todos os vídeos importantes e reformate o disco rígido quando mudar a hora.

>> GRAVAÇÃO



>>> ESTADO DA CONFIGURAÇÃO

- Mostra a definição actual do DVR. Quando o DVR ainda estiver configurado da mesma forma como na última instalação rápida, o estado da configuração é Configuração original. Caso contrário, é Configuração personalizada.

>>> VELOCIDADE (IPS)

- Selecione a velocidade de gravação a utilizar por todas as câmaras.
- A frequência de imagens por segundo (IPS) disponível para o sistema PAL vai de 0, 0,75 (uma imagem de 1,3 segundos), até ao máximo de 25 IPS.
- A frequência IPS disponível para o sistema NTSC vai de 0, 1 (uma imagem de 1 segundo), até ao máximo de 30 IPS.

>>> QUALIDADE

- Selecione Baixa, Normal, Média, Alta ou Superior para o nível de qualidade da imagem.

>>> GRAVAÇÃO ÁUDIO

- Selecione Ligado ou Desligado para gravar ou não gravar áudio.

>>> APLICAR

- Selecione este item para guardar as definições.

Consulte a tabela a seguir para obter as capacidades de gravação.

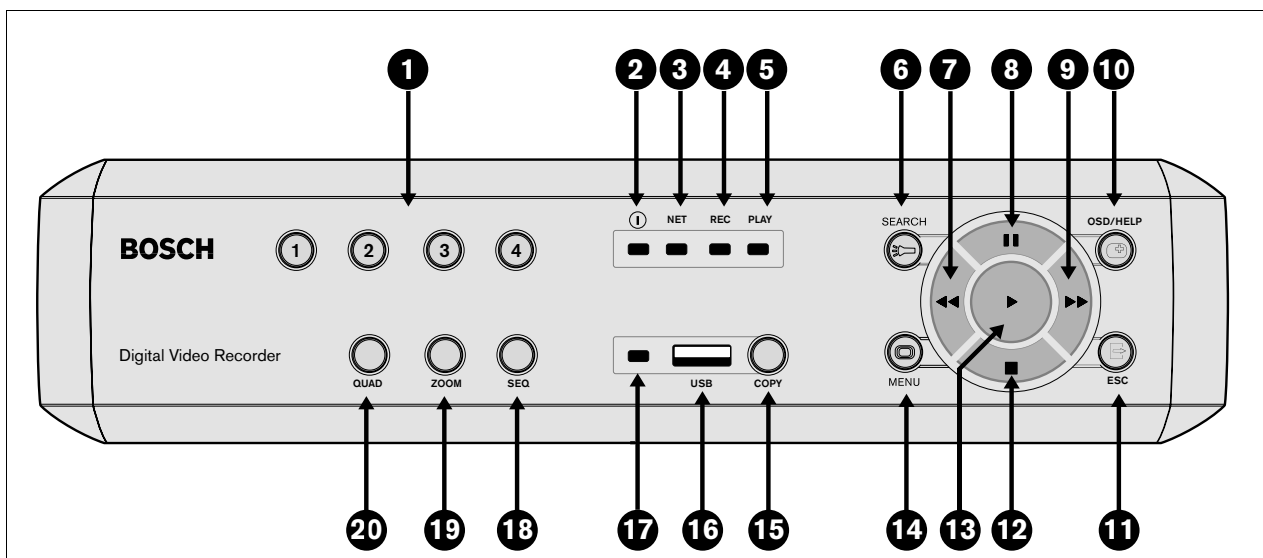
Capacidade de tempo de gravação									
Qualidade	Velocidade IPS PAL/NTSC	Total de dias no disco rígido (ao gravar 4 canais)							
		80 GB		160 GB		320 GB		600 GB	
		Áudio desactivado	Áudio activado	Áudio desactivado	Áudio activado	Áudio desactivado	Áudio activado	Áudio desactivado	Áudio activado
Superior	0.75/1	13.2	10.7	26.3	21.4	52.6	42.9	98.7	80.3
Superior	1.5/2	9.8	8.4	19.7	16.8	39.4	33.6	73.8	63.1
Superior	3/3.5	6.5	5.9	13.1	11.8	26.2	23.5	49.1	44.1
Superior	6/7.5	3.9	3.7	7.9	7.4	15.7	14.7	29.5	27.6
Superior	12.5/15	2.5	2.4	4.9	4.7	9.8	9.4	18.4	17.6
Superior	25/30	1.2	1.2	2.5	2.4	4.9	4.8	9.2	9.0
Alto	0.75/1	19.6	14.6	39.3	29.3	78.5	58.6	147.3	109.8
Alto	1.5/2	14.7	11.7	29.4	23.4	58.8	46.9	110.3	87.9
Alto	3/3.5	9.8	8.4	19.6	16.7	39.2	33.5	73.5	62.8
Alto	6/7.5	5.9	5.3	11.7	10.7	23.5	21.3	44.0	40.0
Alto	12.5/15	3.7	3.4	7.3	6.9	14.7	13.8	27.5	25.9
Alto	25/30	1.8	1.8	3.7	3.6	7.3	7.1	13.7	13.3
Médio	0.75/1	26.2	18.0	52.3	36.0	104.6	72.0	196.2	135.0
Médio	1.5/2	19.6	14.6	39.2	29.2	78.4	58.5	147.0	109.7
Médio	3/3.5	13.0	10.6	26.1	21.3	52.2	42.5	97.8	79.8
Médio	6/7.5	7.8	6.9	15.6	13.8	31.3	27.5	58.6	51.6
Médio	12.5/15	4.9	4.5	9.8	9.0	19.5	18.0	36.6	33.7
Médio	25/30	2.4	2.3	4.9	4.7	9.8	9.4	18.3	17.5
Standard	0.75/1	39.2	23.3	78.4	46.7	156.7	93.3	293.9	175.0
Standard	1.5/2	29.3	19.4	58.7	38.9	117.3	77.8	220.0	145.8
Standard	3/3.5	19.5	14.6	39.0	29.2	78.0	58.3	146.3	109.3
Standard	6/7.5	11.7	9.7	23.4	19.4	46.7	38.9	87.6	72.9
Standard	12.5/15	7.3	6.5	14.6	12.9	29.1	25.9	54.6	48.5
Standard	25/30	3.6	3.4	7.3	6.9	14.6	13.7	27.3	25.7
Baixo	0.75/1	78.0	33.1	156.0	66.3	312.0	132.6	585.0	248.6
Baixo	1.5/2	58.3	29.0	116.6	58.0	233.1	115.9	437.1	217.4
Baixo	3/3.5	38.7	23.2	77.4	46.3	154.8	92.6	290.2	173.6
Baixo	6/7.5	23.1	16.5	46.3	33.0	92.6	66.0	173.5	123.8
Baixo	12.5/15	14.4	11.5	28.8	23.0	57.6	46.1	107.9	86.4
Baixo	25/30	7.2	6.4	14.4	12.8	28.8	25.6	54.0	48.0

3 Instruções de funcionamento

O objectivo das teclas do painel frontal é explicado nesta secção. As funções disponíveis podem ser limitadas pela definição de palavras-passe. Um administrador tem acesso a mais funções no menu. Consulte Sistema de menus para obter uma lista completa de itens de menu disponíveis.

3.1 Controlos do painel frontal

- 1** Teclas de 1 a 4: Prima estas teclas para seleccionar uma câmara para visualização de ecrã total no modo de reprodução ou em directo. Os indicadores acendem a luz verde quando seleccionar uma câmara em modo Quad ou ecrã total. Acendem a luz vermelha quando existir um alarme ou uma perda de vídeo para essa entrada ou câmara.
- 2** O indicador de alimentação acende-se para indicar que a corrente está a ser fornecida à unidade.
- 3** REDE: O indicador acende-se quando a unidade for acedida através da rede.
- 4** GRAVAÇÃO: O indicador de gravação acende-se quando a unidade estiver a gravar vídeo.
- 5** REPRODUZIR: O indicador de reprodução acende-se quando a reprodução está activa.
- 6** PESQUISA: Prima para entrar no menu Pesquisa.
- 7** Tecla Reverse: Prima esta tecla para iniciar a reprodução regressiva a partir da posição actual no modo de ecrã total em directo. Prima esta tecla para reproduzir ao contrário e aumentar a velocidade da reprodução regressiva. No modo de pausa, prima para retroceder uma imagem. No modo de menus, prima esta tecla para mover a posição seleccionada actual para a esquerda. No modo de zoom, prima esta tecla para mover a área aumentada para a direita.
- 8** Tecla Pause: No modo em directo, prima esta tecla para imobilizar a imagem de uma câmara. No modo de reprodução, prima esta tecla para interromper a reprodução. No modo de menus, prima esta tecla para mover a posição seleccionada actualmente para cima. No modo de zoom, prima esta tecla para mover a área aumentada para cima.
- 9** Fast forward: No modo de ecrã total em directo, prima esta tecla para iniciar a reprodução um minuto mais cedo. No modo de reprodução, prima esta tecla para aumentar a velocidade de reprodução. No modo de pausa, prima esta tecla para avançar um fotograma. No modo de menus, prima esta tecla para mover a posição seleccionada actualmente para a direita. No modo de zoom, prima esta tecla para mover a área aumentada para a direita.
- 10** OSD/Ajuda Por predefinição, o menu de ecrã (OSD - On-Screen Display) apresenta todas as informações durante o modo em directo ou de reprodução. Se existir um dispositivo de texto ligado, os dados de texto são apresentados apenas em modo de ecrã total. As informações sobre os eventos são apresentadas apenas no modo Directo. Prima o botão OSD para visualizar apenas o número do canal, a hora e a data. Prima duas vezes para desactivar o menu de ecrã. No modo de menus, prima esta tecla para ver uma explicação do item seleccionado.
- 11** ESC: Sai do nível do menu actual. Se estiver no modo de edição, as alterações não são guardadas. No modo de reprodução, prima esta tecla para parar a reprodução e voltar ao modo em directo.



No modo de pausa, prima esta tecla para voltar ao modo em directo.

Se ouvir um sinal sonoro, prima ESC para o desactivar.

- 12** Tecla Stop:
No modo de reprodução, prima esta tecla para parar a reprodução e voltar ao modo em directo.
No modo de pausa, prima esta tecla para voltar ao modo em directo.
No modo de menus, prima esta tecla para mover a posição seleccionada actualmente para baixo.
No modo de zoom, prima esta tecla para mover a área aumentada para baixo.
- 13** Tecla Play:
No modo em directo, prima esta tecla para iniciar a reprodução a partir do ponto de reprodução anterior ou, se não existir nenhum ponto, um minuto antes da posição actual.
No modo de menus, selecciona um submenu ou item de menu, ou guarda as selecções efectuadas nos menus.
No modo de pausa, prima para retomar o modo de reprodução.
- 14** MENU: Prima para activar o menu configuração do DVR no monitor local (apenas em modo directo).
- 15** CÓPIA: Prima para abrir o menu de cópia para copiar vídeo para um cartão de memória USB no modo de reprodução.
- 16** Ranhura USB: Introduza um cartão de memória USB nesta ranhura.
- 17** O indicador USB acende-se durante 10 segundos quando introduzir o cartão de memória USB na porta USB ou aceder ao cartão de memória USB para Escrita/Leitura no modo de reprodução.
- 18** SEQ: Vê as câmaras em sequência no ecrã total.
- 19** ZOOM: Aumenta o zoom na câmara activa.
- 20** QUAD: Prima para ver um ecrã Quad no modo de reprodução ou em directo.

3.2 Ver imagens

A unidade tem uma saída de monitor. A visualização de imagens do monitor depende da configuração do sistema. Mostra o ecrã total ou Quad em directo, ou reproduz as imagens da câmara. Os avisos de alarmes, movimento e perda de vídeo aparecem também no monitor. Quando activar o sistema de menus, aparece neste monitor.

3.2.1 Ecrã Quad

Para ver um ecrã Quad no monitor, prima a tecla QUAD.

3.2.2 Ecrã total

Para ver uma imagem do ecrã total de uma câmara, prima a tecla de uma câmara. A tecla da câmara seleccionada acende-se (verde).

3.2.3 Sequência

Para ver uma sequência de imagens da câmara em directo em ecrã total, prima a tecla SEQ. O ícone de sequência aparece no monitor. Aparece uma sequência de imagens da câmara, cada uma para um tempo de paragem pré-programado. Se premir novamente a tecla Sequence ou seleccionar uma câmara, pára a sequência.

3.2.4 Imobilizar imagem

Para imobilizar a imagem de uma câmara no monitor, prima a tecla Pause. Para voltar à visualização em directo, prima a tecla ESC. Esta função só pode ser activada no modo de ecrã total. A função de zoom pode também ser utilizada numa imagem imobilizada. Se alterar o modo de visualização, quaisquer imagens imobilizadas são libertadas.

3.2.5 Zoom

Para aumentar o zoom da imagem de uma câmara:

1. Prima a tecla ZOOM.
 - > O ícone de zoom aparece no monitor.
 - > A imagem é aumentada para o dobro do tamanho.
2. Utilize as teclas Para a esquerda, Para a direita, Para cima e Para baixo para seleccionar a área da imagem que pretende ver.
3. Prima novamente a tecla ZOOM para voltar a uma imagem total e sair do modo de zoom.
 - > O ícone de zoom desaparece no monitor.

3.3 Modos de pesquisa, cópia, reprodução e directo

3.3.1 Modo directo

O modo em directo é o modo de funcionamento normal da unidade em que vê imagens em directo das câmaras. No modo em directo pode alterar para o modo de pesquisa, para o modo de reprodução, ou para o menu do sistema. Pode ser necessária uma palavra-passe para aceder às funções de pesquisa e de reprodução, e ao menu do sistema. Discuta isso com o seu administrador. Para voltar à visualização em directo a partir de outro modo, feche o modo activado com a tecla ESC.

3.3.2 Modo de reprodução

Para aceder ao modo de reprodução, prima a tecla Play. Utilize as teclas Reverse, Pause, Fast Forward e Stop para alterar a direcção e a velocidade da gravação em reprodução.

3.3.3 Modo de cópia

No modo de reprodução, prima a tecla Copy para abrir o menu de cópia quando introduzir um cartão de memória USB. Visite o site da Bosch Security Systems para ficar a conhecer a lista dos dispositivos de armazenamento USB recomendados. (Certifique-se de que o cartão de memória USB está formatado de acordo com o sistema FAT.)

1. Selecione o formato do ficheiro de cópia dv4, .AVI ou JPEG.
 - > O formato dv4 é o formato de ficheiro proprietário da Bosch e só pode ser reproduzido com o visualizador fornecido (Archive Player). O Archive Player é copiado automaticamente quando copiar as imagens gravadas para o cartão de memória USB.
 - > Para reproduzir o formato AVI da Bosch, utilize um leitor MPEG-4 normal compatível com Windows, como, por exemplo, o Media Player. Certifique-se de que existe um codec XVID instalado. (Consulte a Internet para obter este codec.)
 - > As imagens paradas são copiadas no formato JPEG. Por defeito, é copiado para o cartão de memória USB o frame exibido no monitor. Modifique a data/hora de início para copiar outro frame. A imagem copiada não contém informações sobre data/hora ou sobre o número de canal.
2. Introduza a hora de início.
3. Preencha a duração da cópia (máximo 59 minutos e 59 segundos).
 - > O tamanho do ficheiro não pode exceder os 2 GB, por forma a que a reprodução se processe nas devidas condições.
4. Se seleccionar o formato .dv4, pode seleccionar o canal para copiar. (Para AVI ou JPEG, o canal de reprodução activo é seleccionado automaticamente.)
5. Se existir mais do que um cartão de memória ligado, seleccione o disco. São apresentados o espaço livre disponível e o espaço aproximado necessário.

6. Se não tiver espaço suficiente no cartão de memória, reformate-o utilizando o botão de formatação.
 - > A reformatação elimina todos os dados do cartão de memória.
7. Selecione **I n i c i a r** para iniciar a cópia.
8. Prima a tecla ESC para voltar ao modo de reprodução.

3.3.4 Modo de pesquisa

Prima a tecla Search para abrir no menu Pesquisa. Utilize este menu para procurar gravações de vídeo.

>> CRI T É R I O S D E P E S Q U I S A

- Preencha uma data e hora a partir da qual deve ser feita a pesquisa.
- Introduza a hora e a data de fim da pesquisa.
- Para pesquisar um tipo de evento específico, seleccione uma opção de filtro: Alarme de entrada, Movimento, Texto, Todos.
- Selecione **I n i c i a r p e s q u i s a** para iniciar a pesquisa.
- A reprodução de ecrã total é iniciada e os resultados da pesquisa são apresentados a partir da data e da hora seleccionadas.
- Prima a tecla ESC para sair do modo de pesquisa e voltar ao modo de reprodução.

>> L I S T A D E E V E N T O S

- Utilize as teclas de setas Para cima/Para baixo para seleccionar um evento na lista de resultados da pesquisa.
- Prima a tecla Play para ver a reprodução de ecrã total do evento seleccionado.
- Prima a tecla ESC para fechar o menu Pesquisa e voltar ao modo de reprodução à hora e à data seleccionadas ou ao evento seleccionado.

4 Sistema de menus

Acede a todos parâmetros utilizados para configurar a unidade através do sistemas de menus com as teclas existente na parte frontal da unidade. A aplicação Configuration Tool do computador permite aceder ao sistema de menus a partir de um computador remoto.

4.1 Visão geral do sistema de menus

O menu principal permite aceder aos sete grupos de menus principais. Cada um destes grupos tem uma árvore de submenus em que pode seleccionar os valores e as funções. Os sete grupos de menus são:

Instalação rápida. O menu Instalação rápida é a forma mais fácil de configurar a unidade, activando todas as câmaras para gravar com as mesmas definições e condições.

Configuração das câmaras. O menu Configuração das câmaras é utilizado para programar câmaras individuais.

Gravação. O menu Gravação é utilizado para configurar as condições de gravação dinâmicas, como a qualidade de imagem e a velocidade de gravação.

Configuração dos eventos. O menu Configuração dos eventos é utilizado para configurar as entradas de alarme e a detecção de movimento.

Definições do sistema. O menu Definições do sistema é utilizado para configurar os vários parâmetros do sistema.

Perfis. O menu Perfis é utilizado para definir a estrutura temporal para as quatro perfis disponíveis.

Gestor de discos. O menu Gestor de discos é utilizado para o sistema de armazenamento, incluindo as definições do disco rígido.

4.1.1 Aceder ao menu a partir da unidade

Para abrir o menu (apenas no modo directo):

1. Prima a tecla MENU.
2. O menu principal aparece no monitor.

Se activar a palavra-passe do administrador, o DVR pede uma palavra-passe quando activar o menu principal.

4.2 Instalação rápida >

O menu Instalação rápida permite configurar facilmente a gravação e a hora. Para gravação, as quatro câmaras são configuradas para gravar com as mesmas definições e condições. Se a hora ou a data actual for alterada e aplicada, a hora das imagens anteriormente gravadas é alterada para que não haja perda de imagens.

4.3 Configuração das câmaras

Utilize o menu Configuração das câmaras para aceder aos submenus de configuração de nomes de câmara e para bloquear e controlar câmaras.



>> NOME

- Para seleccionar um carácter, prima as teclas de deslocação Para cima e Para baixo. Prima a tecla de deslocação Para a direita para mover para a posição seguinte.

>> ESTADO

- Cada câmara pode ser alternada para Ligada (predefinição) e Desligada.

>> TIPO

- PAL ou NTSC. O formato de TV é detectado automaticamente. A mistura de câmaras PAL e NTSC não é suportada.

>> COR

- O modo de cor de cada câmara é seleccionável P/B, Cor ou Auto (predefinição). Se seleccionar Auto, o DVR determina se estão ligadas câmaras a preto e branco ou a cores.

>> AGC, LUMINOSIDADE E CONTRASTE

- O AGC (controlo de ganho automático) pode estar Ligado ou Desligado.
- A Luminosidade e o Contraste são controláveis em 19 níveis (de -9 a +9) com um cursor. A predefinição é 0.

>> DETECÇÃO DE PERDA DE VÍDEO

- A detecção de perda de vídeo pode ser alternada para Ligada (predefinição) e Desligada para cada câmara.

4.4 Gravação >

O plano completo é composto por 4 períodos: Dia da semana - Dia, Dia da semana - Noite, Fim-de-semana - Dia e Fim-de-semana - Noite. A hora de início e de conclusão é definida no menu Perfil S. Pode configurar as condições de gravação para cada um dos quatro períodos.

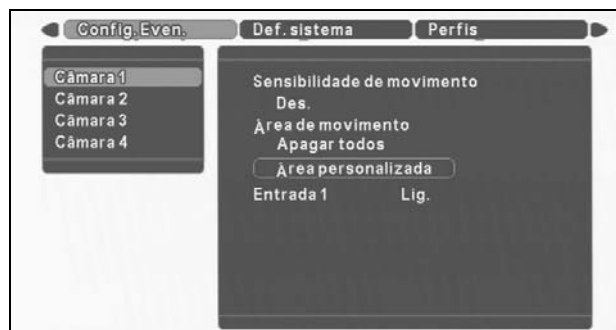


>> GRAVAÇÃO

- Defina a velocidade e a qualidade de gravação normal a utilizar em todas as câmaras.
- Defina a qualidade e a velocidade de gravação a utilizar quando for accionado um alarme de entrada. Todas as câmaras gravam com estes valores quando for accionado um alarme de entrada.
- Para cada câmara separadamente, defina as condições de gravação:
 - Sempre - A câmara é sempre gravada com a qualidade e a velocidade de gravação definidas.
 - Apenas em movimento - A câmara é gravada com a qualidade e a velocidade normais apenas quando for detectado movimento (não é gravada nenhuma imagem quando não existir movimento).
 - Movimento + imagem parada automática - A câmara é gravada com a qualidade e a velocidade normais quando for detectado movimento. No tempo restante é gravada uma imagem parada da câmara (apenas imagens de fotogramas I).
- O tempo de gravação do evento pode ser configurado para um máximo de 120 segundos, ou para depender da duração do evento.
- O tempo de gravação do pré-evento pode ser configurado para um máximo de 30 segundos. A gravação do pré-evento ocorre:
 - a. com uma entrada de alarme se a velocidade de gravação normal for 0 IPS,
 - b. com um evento de movimento (se estiver seleccionado um modo de movimento).

4.5 Configuração dos eventos >

- A sensibilidade da detecção de movimento tem três níveis: Baixa, Média e Alta. Pode também defini-la como Desligada para a desactivar.
- Para configurar a área de detecção de movimento para o ecrã completo, seleccione Seleccionar tudo.
- Para apagar a definição da área de detecção de movimento, seleccione Apagar tudo.
- Para editar a área de movimento, seleccione Área personalizada. Aparece uma grelha de 16x12 no monitor. Percorra a grelha com as teclas de deslocação. Prima a tecla Play para seleccionar uma área específica. Um quadrado azul indica uma área seleccionada. Para anular a selecção da área seleccionada, vá para a área e prima a tecla Play. Quando completar a selecção da área, prima ESC para fechar o modo de selecção da área. Quando é detectado movimento num quadrado seleccionado, este fica vermelho.
- Pode ligar entradas de alarme diferentes (Entrada 1, Entrada 2, Entrada 3, Entrada 4). Pode configurar o alarme de entrada para Ligado (predefinição) ou Desligado. Um alarme de entrada activado inicia a gravação do alarme em todas as câmaras.



4.6 Definições do sistema >

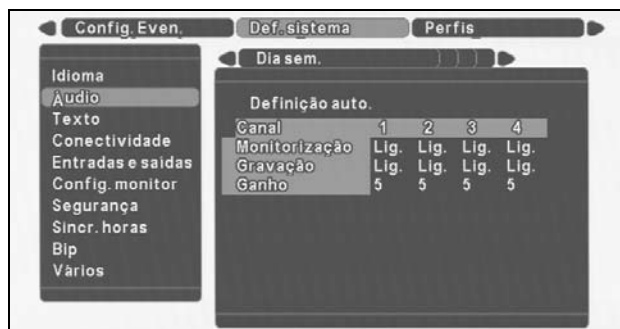
Utilize o menu Definições do sistema para aceder aos itens utilizados para configurar o sistema.

>> IDIOMA

- Pode seleccionar um idioma na lista com as teclas de deslocação Para cima/Para baixo. Prima a tecla Play para confirmar.

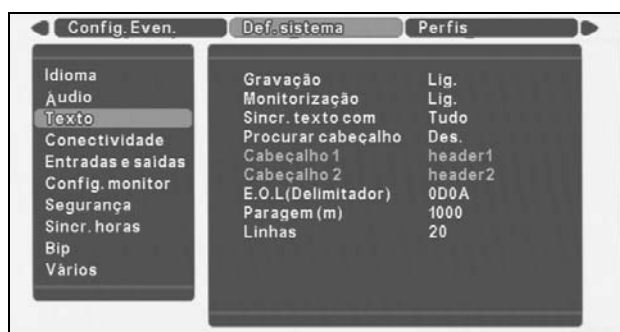
>> ÁUDIO

- Pode configurar uma entrada de áudio para gravar com a entrada de vídeo correspondente. O áudio 1 é mapeado para o vídeo 1, o áudio 2 para o vídeo 2, o áudio 3 para o vídeo 3 e o áudio 4 para o vídeo 4.
- Para uma visualização do ecrã Quad no modo directo, os 4 canais de áudio são misturados. Para uma visualização do ecrã Quad no modo de reprodução, não é reproduzido nenhum áudio. O áudio só é reproduzido na reprodução progressiva, tempo real e ecrã total.
- A monitorização, a gravação e o ganho de áudio podem ser configurados por perfil para cada canal da tabela.



>> TEXTO

- O DVR pode gravar e ver dados ASCII no monitor. O dispositivo externo pode ser um dispositivo de introdução de texto.



>>> GRAVAÇÃO

- Selecione Ligada para gravar dados de texto no disco rígido do DVR. O texto é gravado separadamente das imagens, mas é sincronizado com base nas informações das horas.

>>> MONITORIZAÇÃO

- Selecione Ligada para ver dados de texto em directo num monitor. O texto é sobreposto na imagem em directo.

>>> SINCR. TEXTO COM

- Selecione Todos para ver (e gravar) os dados de texto em todos os canais (numa visualização de ecrã Quad, o texto aparece no canal superior esquerdo.) Pode também ver (e gravar) apenas num canal específico.

>>> PROCURAR CABEÇALHO

- Se o dispositivo de texto enviar cabeçalhos, defina como Ligado.
- Se forem enviados cabeçalhos, selecione a opção de cabeçalho de uma ou duas linhas.

>>> DELIMITADOR

- Se o dispositivo de texto enviar um delimitador de fim de linha, introduza um valor.

>>> PARAGEM

- Se o dispositivo de texto não enviar um delimitador, o texto é gravado como um bloco. Introduza o tempo (em

milissegundos) que deve decorrer após o último carácter recebido para separar blocos de texto.

>>> LINHAS

- Se o dispositivo de texto não enviar um delimitador nem utilizar um tempo de paragem, introduza o número de linhas a utilizar por cada bloco de texto.

>> CONECTIVIDADE

O menu Conectividade permite aceder às definições que controlam a forma como a unidade interage com todos os dispositivos externos ou uma rede.



>>> REDE

- Selecione o tipo de ligação: Ethernet ou xDSL.
- Defina a opção DHCP como Ligada para que os endereços IP, máscara de sub-rede e gateway sejam atribuídos automaticamente pelo servidor DHCP de rede.
- Preencha os endereços IP, máscara de sub-rede e gateway predefinidos quando o DHCP estiver definido como Desligado.
- Preencha o DNS para utilizar o endereço de correio electrónico. Deve especificar pelo menos um DNS.
- Defina a detecção automática como Ligada para que o software de visualização remota detecte o DVR automaticamente numa rede.

> O tamanho do ficheiro não pode exceder os 2 GB, por forma a que a reprodução se processe nas devidas condições.

- Defina a aceleração do limite da largura de banda para restringir a largura de banda de rede utilizada.

>>> xDSL

- Especifique o nome de utilizador e a palavra-passe para uma ligação xDSL, se for necessário.
- Quando ligado, o estado mostra Ligado.

>>> PORTA HTTP

- O DVR fornece uma configuração flexível da porta de comunicação de rede. Se o DVR estiver numa rede especial, pode alterar a porta HTTP para o número adequado. Para mais informações sobre a porta de comunicação de rede, consulte o administrador da rede.
- A predefinição é 80.

>>> PORTA COM

- Configure a porta série RS-232 para utilizar um dispositivo de texto ou um modem PSTN.
- Selecione o Dispositivo com as teclas Para cima/Para baixo.
- Se seleccionar um modem, pode introduzir um comando de inicialização.
- Selecione os valores adequados para a comunicação de série para Taxa Baud, Paridade, Bit de paragem e Bit de dados.

>>> MARCAÇÃO DE ENTRADA PSTN

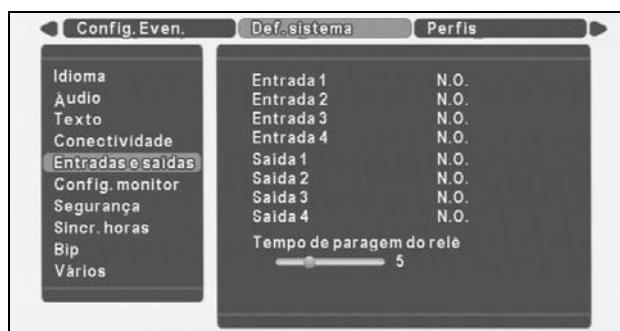
- Os utilizadores remotos que tenham uma ligação PSTN através de um modem podem aceder ao DVR.
- Se seleccionar Utilizar IP predefinido, o DVR fornece um endereço IP predefinido (10.0.0.10) para o computador cliente e 10.0.0.9 para o DVR.
- Selecione Personalizado para especificar os endereços IP exactos para o DVR e o computador cliente.

>>> CONFIGURAÇÃO DO CORREIO ELECTRÓNICO
O DVR pode enviar uma mensagem de correio electrónico sobre um evento específico.

- Se definir o Estado como Ligado, é enviada uma mensagem de correio electrónico para o endereço especificado sobre um alarme de entrada, uma perda de vídeo ou uma avaria do sistema.
- Especifique o endereço de um destinatário e o endereço de envio de correio electrónico (SMTP).
- Selecione o número de imagens a enviar anexadas à mensagem de correio electrónico (3 imagens JPEG por predefinição). O DVR anexa 1 imagem por segundo. Quando existir uma perda de vídeo, só são anexadas imagens antes da perda de vídeo. Não são anexadas imagens quando ocorrer uma avaria do sistema.
- Especifique um nome para o DVR, para identificar as mensagens de correio electrónico enviadas.

>> ENTRADAS E SAÍDAS

Pode configurar as entradas e as saídas neste menu como Normalmente fechadas (NC) ou Normalmente abertas (NO).

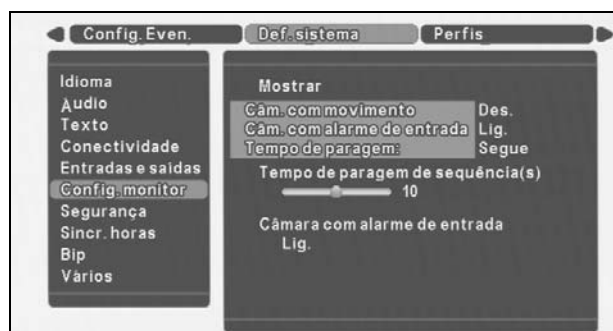


- Selecione NC ou NO com as teclas de deslocação Para cima/Para baixo. Prima a tecla Play para confirmar.
- As saídas têm o seguinte objectivo fixo:

Item	Objectivo	Acesso remoto
Saída 1	Activada apenas para um alarme de entrada	Não permitida
Saída 2	Activada apenas para avarias do sistema	Não permitida
Saída 3	Não atribuída para controlo local	Permitida
Saída 4	Não atribuída para controlo local	Permitida

- Selecione o Tempo de espera do relé entre 0 e 60 segundos no cursor de selecção com as teclas de deslocação Para a esquerda/Para a direita e prima a tecla Play para confirmar. Quando seleccionar Seguimento, o relé de saída fica activo até o evento que o provocou deixar de estar activo.

>> CONFIGURAÇÃO DO MONITOR



>>> CÂMARA COM MOVIMENTO

- Selecione se o DVR muda automaticamente para uma imagem de ecrã total da câmara quando for detectado movimento nessa câmara.
- Com várias detecções de movimento uma após a outra num curto espaço de tempo, a última câmara em que foi detectado movimento é utilizada para visualização.

>>> CÂMARA COM ALARME DE ENTRADA

- Selecione se o DVR muda automaticamente para uma imagem de ecrã total da câmara quando um alarme de entrada ficar activo para essa câmara.
- No caso de vários alarmes de entrada um após o outro num curto espaço de tempo, o último alarme de entrada é utilizado para visualização.

>>> TEMPO DE PARAGEM DE VISUALIZAÇÃO

- Especifique o tempo de paragem de visualização da câmara com um alarme de entrada ou movimento. Pode configurar o intervalo com um cursor entre 5 e 10 segundos.
- Se seleccionar Seguimento, a câmara do canal com alarme ou movimento aparece desde que haja alarme ou seja detectado movimento.

>>> TEMPO DE PARAGEM DE SEQUÊNCIA

- Especifique o tempo de paragem da sequência utilizado quando premir a tecla SEQ.

- Pode configurar o intervalo com um cursor entre Des (desactivado) e 60 segundos (A predefinição é 10 segundos).

>>> SAIR DA REPRODUÇÃO DE EVENTOS

- Quando definido como Ligado, o DVR sai do modo de reprodução e apresenta um evento em directo.

>> SEGURANÇA



>>> PALAVRAS-PASSE LOCAIS

- Defina uma palavra-passe do utilizador local para permitir direitos de acesso limitados ao utilizador apenas monitorização, controlo de monitorização (Sequência automática, zoom digital), controlo de cópia e reprodução. A configuração não é permitida.
- A palavra-passe é composta 4 dígitos (0-9), introduzidos com as teclas Para baixo e Para cima.
- Para confirmar a entrada, o utilizador tem de reintroduzir a mesma palavra-passe.
- A palavra-passe configurada só é válida para utilizadores locais. A palavra-passe aparece no menu com os caracteres *.
- Se definir uma palavra-passe, um utilizador sem uma palavra-passe correcta só pode ver vídeo em directo e mudar entre as visualizações Quad e ecrã total.
- Defina a palavra-passe do administrador local. Um administrador pode aceder a todos os menus e configurar todas as definições.
- A palavra-passe é composta 4 dígitos (0-9), introduzidos com as teclas Para baixo e Para cima.
- Para confirmar a entrada, o administrador tem de reintroduzir a mesma palavra-passe.
- A palavra-passe configurada só é válida para o administrador local. A palavra-passe aparece no menu com os caracteres *.

Para bloquear as teclas na parte da frente do DVR, defina o bloqueio de teclado para On e introduza uma palavra-passe com quatro dígitos. (Para desbloquear todas as teclas do painel frontal, utilize as Teclas 1 a 4 para introduzir a palavra-passe.)

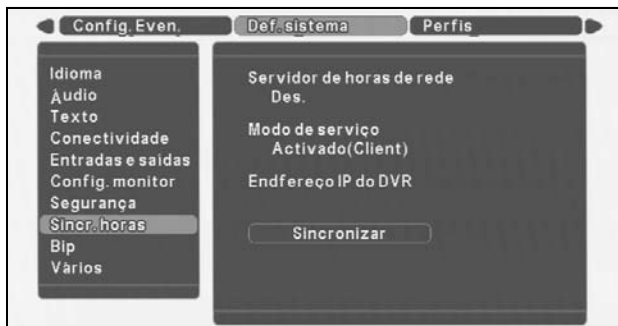
>>> UTILIZADORES REMOTOS



- Pode especificar os nomes e as palavras-passe de início de sessão para os utilizadores remotos (4) e o administrador aqui.
- O nome de início de sessão do administrador é sempre "admin" e não pode ser alterado.
- O nome de início de sessão do utilizador remoto pode ter até 16 caracteres. A palavra-passe do utilizador remoto pode ter até 12 caracteres.
- O acesso ao controlo de reprodução (PB) e de relé (RL) é definido para cada utilizador remoto através da indicação S (permitido) ou N (não permitido).
- Mesmo que active o relé remoto, os relés 1 e 2 não podem ser controlados através do software remoto porque são utilizados para alarmes de entrada, movimento e avarias do sistema.
- Defina a Configuração remota como Activada (predefinição) ou Desactivada. Quando definir como Desactivada, a configuração só é possível através do painel frontal. Os utilizadores de computadores não podem configurar o DVR com o software de configuração remota. Quando definir como Activada, os utilizadores locais e remotos podem configurar o DVR.
- Defina a filtragem de IP como Ligada para restringir o acesso à lista de endereços IP configurada pela aplicação Configuration Tool.

>> SI NCR. HORAS

Esta definição é utilizada para sincronizar as horas na rede. Pode sincronizar os DVR, configurando-os como um cliente para um servidor SNTP. Pode também configurar o DVR para actuar como um servidor de horas locais, quando for configurado no modo de servidor SNTP.



>>> SERVI DOR DE HORAS DE REDE

- Selecione Ligado para que o DVR sincronize as horas como um DVR cliente ou principal.

>>> MODO DE ASSI STÊNCIA

- Selecione Cliente para que a definição de horas do DVR seja sincronizada pelo servidor de horas de rede.
- Selecione Principal para que o DVR actue como um servidor de horas de rede e envie as horas para outros DVR para os sincronizar.

>>> ENDEREÇO IP DO SERVI DOR

- Introduza o endereço IP do servidor de horas de rede.
- Este servidor de horas de rede pode ser um DVR diferente, um computador ou um servidor na rede. As horas são verificadas e sincronizadas com o servidor de horas de rede uma vez por hora.

>>> SI NCRONI ZAR

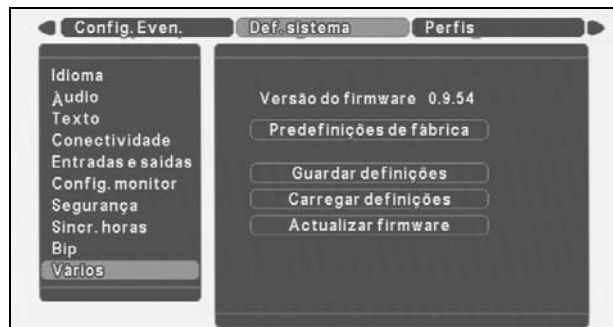
- Quando prime este botão, a hora é sincronizada de imediato com o servidor de hora da rede e com os restantes DVR.

>> SI NAL SONORO

Selecione se o sinal sonoro deve soar quando for detectada uma perda de vídeo ou activado um alarme de entrada. Selecione Ligado (predefinição) ou Desligado. Quando ocorrer um alarme de entrada ou uma perda de vídeo, soa conforme o tempo de paragem do relé especificado.

>> VÁRI OS

A versão de firmware do DVR é apresentada aqui. Selecione Predefinições de fábrica para especificar os valores predefinidos de todos os parâmetros, excepto o endereço de IP, a máscara de sub-rede, a gateway predefinida e a configuração do disco.



>>> GUARDAR DEFI NI ÇÃOS

- Selecione Guardar definição para guardar as definições actuais num cartão de memória USB.

>>> CARREGAR DEFI NI ÇÃOS

- Selecione Carregar definição para carregar definições anteriormente guardadas a partir de um cartão de memória USB para o DVR.

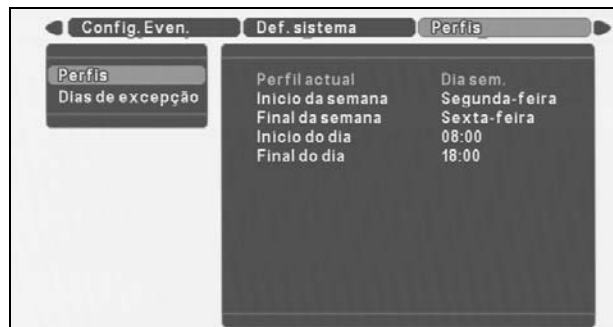
>>> ACTUALI ZAR FI RMWARE

- Apenas para técnicos autorizados!
Selecione Actualizar firmware para carregar novo firmware a partir de um cartão de memória USB para o DVR. O novo firmware substitui o firmware actual.

4.7 Perfis >

O plano de gravação é dividido por dia da semana, noite da semana, dia do fim-semana e noite do fim-de-semana. Os utilizadores podem configurar a data de início e de conclusão de cada plano.

>> PERFIS



>>> PERFIL ACTUAL

- Mostra o perfil (Dia da semana - Dia, Dia da semana - Noite, Fim-de-semana - Dia, Fim-de-semana - Noite) activo actualmente.

>>> INÍCIO DA SEMANA E FIM DA SEMANA

- Pode utilizar qualquer dia de Segunda à Sexta como data de início ou data de fim de uma semana.

>>> INÍCIO DO DIA E FIM DO DIA

- Pode utilizar qualquer hora das 00:00 às 23:59 como uma hora de início ou a hora de conclusão de um dia.
- Se a hora de início for posterior à hora de conclusão, o perfil é activado a partir da hora de conclusão até à hora de início do dia seguinte.

>> DIAS DE EXCEPÇÃO



Pode definir os dias de excepção, à parte dos quatro períodos standard, por exemplo, Natal. Pode configurar a data e a hora de início, e a duração dos dias de excepção.

- Pode definir até 30 dias de excepção, que se sobrepõem às definições do calendário.
- Utilize as teclas Para cima/Para baixo para seleccionar uma entrada de excepção e prima a tecla de selecção para iniciar a edição.

4.8 Gestor de discos >



O menu Gestor de discos permite aceder às informações dos discos rígidos internos. Este menu permite também aceder ao estado das gravações de vídeo e aos dados com elas relacionados.

>> HISTÓRICO

- Todos os eventos do sistema são listados num registo do histórico, que não pode ser eliminado ou alterado.
- Selecciona um intervalo de tempo para a pesquisa introduzindo as horas de início e de fim.
- Para procurar um tipo de evento específico, selecciona uma opção de filtro: Todos, Alarme de entrada, Movimento, Texto, Erro ou Estado.
- Selecciona Início para iniciar a pesquisa.
- O registo do histórico inclui o início/encerramento de sessão remoto, início/paragem da gravação, alteração de data/hora, formato do disco rígido, perda de vídeo, avaria da ventoinha, disco cheio, avaria do disco, activação/desactivação.

>> CONFIGURAÇÃO DA GRAVAÇÃO

>>> MODO DE GRAVAÇÃO

- Quando definir como Contínuo (predefinição), o DVR substitui as imagens mais antigas quando o disco rígido estiver cheio.
- Quando definir como Linear, o DVR pára a gravação quando o disco rígido estiver cheio e o administrador tem de eliminar o vídeo manualmente.

>>> AVISO DE ALARME DE DISCO CHEIO

- Uma mensagem de aviso é gerada quando o espaço em disco utilizado exceder a percentagem definida para o aviso de disco cheio.
- Selecciona entre 1 e 100% (A predefinição é 95%).

>> BLOQUEAR REPRODUÇÃO

- Bloqueia a reprodução de vídeo mais antiga do que determinada hora.
- Selecciona "Sem bloqueio" (predefinição), "24 horas", "2 dias", "3 dias", "4 dias", "5 dias", "6 dias", "7 dias", "14 dias", "21 dias", "28 dias" ou "31 dias".

>> APAGAR

- Pode apagar os dados a partir de uma estrutura temporal indicada. Pode ser definida a partir do início dos dados gravados (fixos) para uma hora definido do utilizador.
- Selecciona a data e a hora até às quais pretende apagar os dados gravados e, em seguida, selecciona Apagar.

>> CONFIGURAÇÃO DO ARMAZENAMENTO

- O menu Configuração do armazenamento permite activar ou desactivar os discos rígidos internos e ver o estado dos discos rígidos ligados.
- Disco mostra o disco interno detectado.
- Tamanho indica o tamanho de cada disco em GB.
- Defina Activado como Sim e Não para activar ou desactivar um disco. Se desactivar um disco, uma mensagem avisa-o que a desactivação de um disco provoca a perda de dados. É possível formatar um disco rígido novo quando Activado está definido como Sim.
- Estado indica o estado do disco. OK indica que o disco está a funcionar correctamente e pode ser utilizado para gravação; Avaria indica um problema.

>> VISÃO GERAL DO ESTADO

- O menu de visão geral de estado fornece informações acerca do estado dos discos rígidos ligados.
- Earliest/Latest Recording indica as horas das primeiras e das últimas gravações no disco.
- Disk capacity indica o tamanho total do disco rígido em GB.
- Used space indica o espaço utilizado no disco rígido que foi utilizado por gravações.

5 Utilizar a Configuration Tool

A Configuration Tool é uma aplicação que torna a instalação e a configuração de uma unidade mais rápida e simples. A Configuration Tool é executada num computador ligado ao DVR através de uma ligação de rede Ethernet. Apesar de poder configurar todas as definições no menu do ecrã do DVR, a Configuration Tool oferece uma alternativa de fácil utilização. Para mais informações sobre o software do computador, consulte o manual do utilizador do Remote Viewer.

5.1 Como começar

Para utilizar a Configuration Tool para alterar as definições, a unidade tem de estar ligada fisicamente a um computador através de uma ligação de rede. Tem de instalar a aplicação Configuration Tool no computador.

5.1.1 Requisitos de sistema

Plataforma operacional: Um computador ou compatível equipado com Windows 2000 ou Windows XP.

Para a aplicação Configuration Tool, os requisitos mínimos do computador são:

- Processador: Pentium III a 600 MHz
- Memória: 128 MB
- Espaço no disco rígido: 10 MB livres
- Sistema de vídeo: 16 MB de memória de vídeo; resolução de 1024x768
- Conectividade: interface de rede de 10/100-BaseT

5.2 Instalar a Configuration Tool

A Configuration Tool é instalada automaticamente no computador quando instalar a aplicação DVR4C Manager. Para instalar a Configuration Tool:

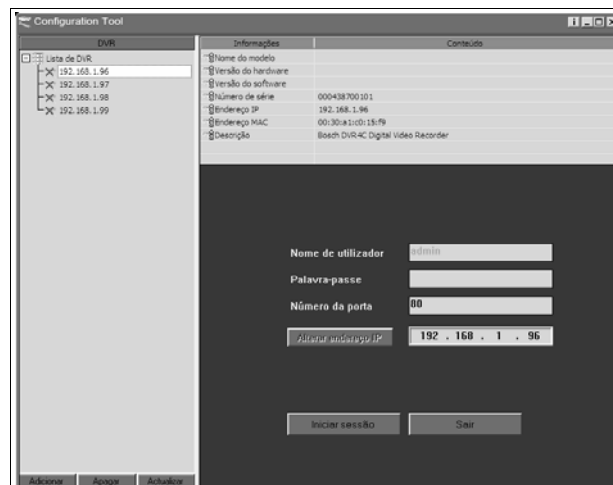
1. Introduza o CD-ROM na unidade de CD-ROM do computador.
> O programa de instalação começa automaticamente.
2. Se a instalação não começar automaticamente, procure o ficheiro Setup.exe no CD e faça clique duas vezes nesse ficheiro.
3. Siga as instruções fornecidas no ecrã e seleccione a instalação da Configuration Tool quando pedido para completar a instalação.

5.3 Iniciar a Configuration Tool

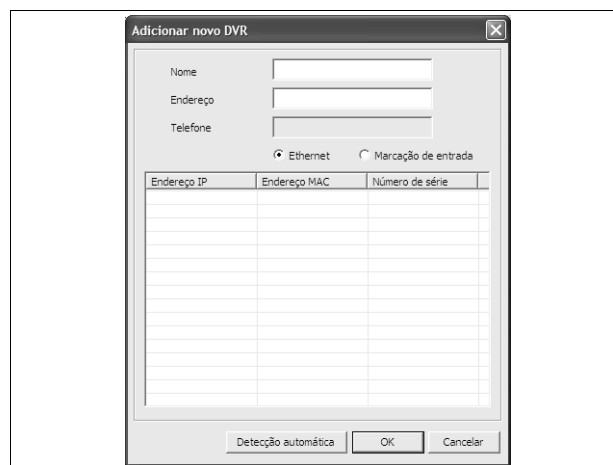
Para iniciar a Configuration Tool, faça clique duas vezes no ícone Configuration Tool na janela do ambiente de trabalho para iniciar o programa. Em alternativa, seleccione o programa Configuration Tool através do botão Iniciar na barra de tarefas e do item do menu Programas. Efectue o procedimento de início de sessão.

5.4 Como iniciar a sessão

Quando iniciar a Configuration Tool como uma aplicação autónoma através de uma rede, aparece a janela Início de sessão. (Faça clique em Sair para descontinuar o início de sessão e sair da aplicação.)



Quando iniciar a aplicação Configuration Tool pela primeira vez, a lista de DVR está geralmente vazia. Tem de adicionar primeiro um DVR à lista. Para adicionar um DVR à lista, faça clique em Adicionar no canto inferior esquerdo do programa. Aparece a janela Adicionar novo DVR.

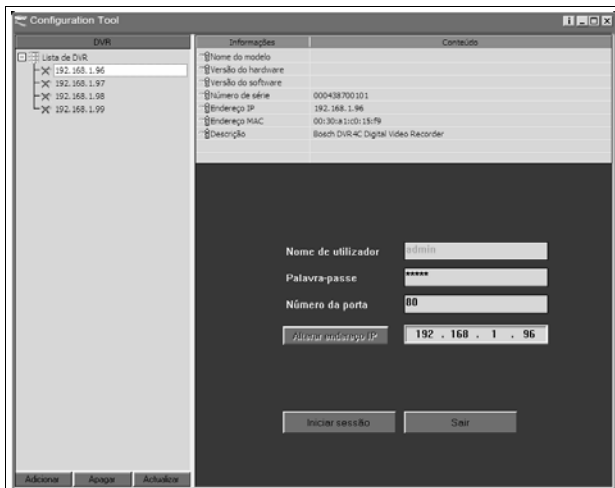


Para adicionar um DVR à lista através da Ethernet:

1. Seleccione Ethernet, preencha o nome e o endereço IP do novo DVR manualmente e faça clique em OK.
> O endereço IP a preencher é definido no menu Definições do sistema/Conectividade/Rede do DVR.
2. Em alternativa, seleccione Ethernet e clique em Detecção automática.
> Todos os DVR da rede local aparecem automaticamente.
3. Seleccione um DVR e faça clique em OK.

Para adicionar o DVR à lista via PSTN:

1. Seleccione Marcação de entrada, preencha o nome e o número de telefone do novo DVR manualmente e faça clique em OK.
 - > O número de telefone a preencher é definido no menu Definições do sistema/Conectividade/Configuração de rede do DVR.



Para controlar um DVR específico (Apenas os administradores podem iniciar a sessão):

1. Seleccione o DVR que pretende controlar.
2. Escreva o nome de utilizador e a palavra-passe.
 - > O nome de utilizador é sempre **admin**.
 - > A palavra-passe é definida no menu Definições do sistema/Conectividade/Acesso de rede do DVR4C.
3. Faça clique em Início de sessão.

Para modificar a lista de DVR:

1. Faça clique com o botão direito do rato no DVR que pretende modificar.
2. Seleccione Apagar ou Mudar o nome no menu pendente.

6 Especificações técnicas

Tensão nominal e potência

CA 100-240 V; 0,7-0,3 A; 50/60 Hz

Vídeo

Norma de vídeo standard: PAL/NTSC com detecção automática

Resolução em directo: 720x576 (PAL) / 720x484 (NTSC)

Zoom digital: 2 vezes

Compressão: baseada em MPEG4

Entradas: Vídeo composto 0,5-2 Vpp, 75 Ohm

Saídas: 1Vpp, 75 Ohm

Áudio

Entradas: RCA mono, 1 Vpp, 10 kOhm

Saída: RCA mono, 1 Vpp, 10 kOhm

Processamento de alarmes

Entradas: 4 entradas NO/NC configuráveis, tensão de entrada máx. 40 VCC

Saídas: 4 saídas de relé, NO/NC configuráveis, nominal máx. CA 30 V - 40 V - 0,5A

Controlo

RS232: sinais de saída de acordo com EIA/TIA-232-F, tensão de entrada máx. ±25V

Conectores

Entradas de vídeo: 4 BNC em ciclo, terminação manual

Monitor: 1 BNC

Entradas de áudio: 4 Cinch

Saídas de áudio: 1 Cinch

Ethernet: RJ45S modulares blindados de 8 pinos: 10/100 BaseT de acordo com IEEE 802,3

RS232: DB9 macho

USB: conector do tipo A

Alarme I/O: terminal de rosca

Armazenamento

Discos rígidos: 80 - 160 - 320 - 600 GB

Taxas de bits (a 25/30 IPS)

Baixa: 250 kbps

Normal: 500 kbps

Média: 750 kbps

Alta: 1 Mbps

Superior: 1,5 Mbps

Gravação de vídeo

Taxa de gravação (IPS)

NTSC: 120 total, configurável: 30, 15, 7,5, 4, 2, 1, 0

PAL: 100 total, configurável: 25, 12,5, 6, 3, 1,5, 0,75, 0

Resolução de gravação: 352 x 288 (PAL) / 352 x 240 (NTSC)

Modos de visualização

Monitor: Total, sequência completa, quad, chamada de alarme

Modos de gravação

Linear, contínuo

Gravação áudio

Compressão: ADPCM

Qualidade: 32 Kbps, amostragem 9 KHz

Sincronização áudio/vídeo: melhor desempenho, normalmente desfasamento de <0,5 seg.

USB

Versão USB: 1.1

Suportes multimédia compatíveis: Cartão de memória USB

Mecânicas

Dimensões: 369x270x83 mm (14,5x10,6x0,3 polegadas)

Peso aprox.: com 1 HDD 4,5kg (9,9 lbs)
com 2 HDDs 5kg (11 lbs)

Ambientais

Temperatura

- Funcionamento: +5° C a +40° C

- Armazenamento: -25° C a +70° C

Humidade

- Funcionamento: <93% sem condensação

- Armazenamento: <95% sem condensação

Compatibilidade electromagnética

Requisitos EMC

- E.U.A.: FCC Parte 15, Classe B
- U.E.: EMC directiva 89/336/CEE
Imunidade: EN50130-4
Emissão: EN55022 Classe B
Harmónicos: EN61000-3-2
Flutuações de tensão: EN61000-3-3

Segurança

- E.U.A.: UL60950 3ª edição
- U.E.: CE, EN60950 2000 3ª edição
- Canadá: CAN/CSA-E60065-00

Requisitos do computador

Software remoto

Sistema operativo Windows 2000 Profissional, XP

Processador PIII 600MHz (PIV 2GHz
recomendado)

Memória RAM 128MB (256MB recomendados)

Espaço livre em disco 10MB

Sistema de vídeo 16MB de memória, resolução de
1024x768 (64MB de memória
recomendados)

Ligação interface de rede de 10/100 Base-T

Bosch Sicherheitssysteme GmbH
Robert-Koch-Straße 100
D-85521 Ottobrunn
Germany
www.bosch-sicherheitssysteme.de

Bosch Security Systems B.V.
P.O. Box 80002
5600 JB Eindhoven
The Netherlands
www.boschsecuritysystems.com

3122 165 22981

© 2007 Bosch Security Systems B.V.

Subject to change. Printed in Korea.

BOSCH