

DVR4C



Security Systems

FR | Guide d'installation
Enregistreur numérique

BOSCH

CONSIGNES DE SÉCURITÉ	27
1. INTRODUCTION	29
1.1 ENREGISTREUR NUMÉRIQUE POUR APPLICATIONS DE SÉCURITÉ	29
1.2 CARACTÉRISTIQUES	29
1.3 DÉBALLAGE	29
1.3.1 Contenu de l'emballage	29
2. INSTALLATION	30
2.1 RACCORDEMENT	30
2.2 PREMIÈRE UTILISATION	31
2.2.1 Menu Installation rapide	31
3. INSTRUCTIONS D'UTILISATION	33
3.1 COMMANDES DU PANNEAU AVANT	33
3.2 AFFICHAGE DES IMAGES	34
3.2.1 Écran quadravision	34
3.2.2 Plein écran	34
3.2.3 Séquence	34
3.2.4 Arrêt sur image	34
3.2.5 Zoom	34
3.3 MODES TEMPS RÉEL, LECTURE, COPIE ET RECHERCHE	35
3.3.1 Mode temps réel	35
3.3.2 Mode lecture	35
3.3.3 Mode copie	35
3.3.4 Mode recherche	35
4. MENU SYSTÈME	36
4.1 APERÇU DU MENU SYSTÈME	36
4.1.1 Accès au menu à partir de l'appareil	36
4.2 INSTALLATION RAPIDE >	36
4.3 CONFIGURATION CAMÉRA >	36
4.4 ENREGISTREMENT >	37
4.5 CONFIGURATION ÉVÉNEMENTS >	37
4.6 PARAMÈTRES SYSTÈME >	37
4.7 PROFILS >	41
4.8 GESTIONNAIRE DE DISQUES >	42
5. UTILISATION DE L'OUTIL DE CONFIGURATION	44
5.1 MISE EN ROUTE	44
5.1.1 Configuration minimale requise	44
5.2 INSTALLATION DE L'OUTIL DE CONFIGURATION	44

5.3	DÉMARRAGE DE L'OUTIL DE CONFIGURATION	44
5.4	OUVERTURE DE SESSION	44
6.	CARACTÉRISTIQUES TECHNIQUES	46

CONSIGNES DE SÉCURITÉ



Danger

Un triangle équilatéral comportant un éclair à extrémité fléchée signale que le produit renferme une « tension potentiellement dangereuse » non isolée, de puissance suffisante pour provoquer une électrocution.



Avertissement

Un triangle équilatéral comportant un point d'exclamation signale la présence d'instructions d'utilisation et d'entretien (dépannage) importantes dans la documentation qui accompagne l'appareil.



Attention

Pour éviter tout risque d'électrocution, n'essayez pas de retirer le capot (ou le panneau arrière). Cet appareil ne contient aucun composant susceptible d'être réparé par l'utilisateur. Confiez la réparation de l'appareil à du personnel qualifié.

Consignes de sécurité importantes

1. Lisez attentivement les instructions ci-après.
2. Conservez ces instructions pour référence ultérieure.
3. Conformez-vous aux différents avertissements fournis.
4. Suivez l'ensemble de ces instructions.
5. Évitez d'utiliser l'appareil à proximité d'un point d'eau.
6. Pour nettoyer l'appareil, utilisez uniquement un chiffon sec.
7. N'obstruez en aucun cas les orifices d'aération. Installez l'appareil conformément aux instructions du fabricant.
8. Évitez d'installer l'appareil à proximité de sources de chaleur telles qu'un radiateur, une bouche d'air chaud, un four ou tout autre dispositif générant de la chaleur (amplificateurs, etc.).
9. Ne retirez en aucun cas le dispositif de sécurité de la fiche polarisée ou de la fiche de terre. La fiche polarisée se compose de deux broches, dont l'une est plus large que l'autre. La fiche de terre est formée de deux broches et d'une borne de mise à la terre. La broche la plus large et la borne de mise à la terre sont conçues pour assurer votre sécurité. Si la fiche fournie n'entre pas dans la prise que vous souhaitez utiliser, demandez à un électricien de remplacer la prise.

10. Placez le cordon d'alimentation de sorte qu'il ne soit ni piétiné ni comprimé, en particulier au niveau de la fiche de connexion, de la prise de courant et du point de sortie de l'appareil.

11. Utilisez uniquement les attaches/accessoires recommandés par le fabricant.

12. Utilisez uniquement le chariot, le pied, le trépied, le support ou la table recommandés par le fabricant ou fournis avec l'appareil. Si vous placez l'appareil sur un chariot, veillez à le déplacer avec précaution pour éviter qu'un des deux éléments ne bascule et ne vous blesse.



13. Débranchez l'appareil en cas d'orage ou si vous n'avez pas l'intention de l'utiliser pendant une période prolongée.

14. Confiez la réparation de l'appareil à du personnel qualifié. Une réparation s'impose lorsque l'appareil a été endommagé : détérioration du cordon d'alimentation ou de la fiche, infiltration de liquide, introduction d'objets, exposition à la pluie ou à l'humidité, fonctionnement anormal, chute, etc.

15. Déplacement - Débranchez la source d'alimentation avant de déplacer l'appareil. Déplacez l'appareil avec précaution. Des pressions excessives ou des chocs peuvent endommager l'appareil et les disques durs.

16. Alimentation - Utilisez exclusivement le type d'alimentation indiqué sur l'étiquette. En cas de doute sur le type d'alimentation à utiliser, consultez votre revendeur ou votre fournisseur d'électricité local.

17. Surcharge - Pour éviter tout risque d'incendie ou d'électrocution, ne surchargez pas les prises de courant ni les rallonges.

18. Infiltration de liquide ou introduction d'objets - N'introduisez aucun objet dans les orifices de l'appareil. Ces objets risquent d'entrer en contact avec des points de tension dangereuse, d'entraîner le court-circuit de certains composants et de provoquer un incendie ou une électrocution. Évitez de renverser des substances liquides sur l'appareil.

19. Pièces de rechange - En cas de remplacement de pièces, veillez à ce que le technicien utilise des pièces recommandées par le fabricant ou des pièces présentant les mêmes caractéristiques que les pièces d'origine. Les pièces équivalentes non homologuées présentent un risque d'incendie, d'électrocution et d'autres dangers.

20. Contrôle de sécurité - Une fois les travaux d'entretien ou de réparation terminés, demandez au technicien de procéder à un contrôle de sécurité pour vérifier si l'appareil est en parfait état de marche.

21. Mise à la terre du câble coaxial - Si vous connectez un système de câblage externe à l'appareil, assurez-vous que celui-ci est mis à la terre. Modèles américains uniquement : la section 810 du code national d'électricité américain (NEC), ANSI/NFPA n° 70-1981, fournit des informations sur la mise à la terre de la monture et de la structure portante, la mise à la terre

du câble coaxial vers un dispositif de décharge, la taille des conducteurs de terre, l'emplacement du dispositif de décharge, la connexion aux électrodes de terre et les exigences relatives aux électrodes de terre.

22. Pour éviter tout risque d'incendie ou d'électrocution, n'exposez pas l'appareil à la pluie ni à l'humidité. Ne placez aucun objet contenant du liquide sur l'appareil (vases, etc.).

23. Le remplacement incorrect de la pile risque de provoquer une explosion. Une pile au lithium est située dans le boîtier de l'appareil. Remplacez les piles exclusivement par des piles identiques ou équivalentes. Débarrassez-vous de la pile usagée conformément aux instructions de protection de l'environnement.

Nettoyage

Pour nettoyer l'appareil, utilisez un chiffon humide non pelucheux ou une peau de chamois.

Remarque

Forte d'un engagement inébranlable en faveur de l'environnement, la société Bosch a conçu cet appareil de sorte qu'il respecte au mieux l'environnement.

Avertissement

Cet appareil est destiné à un usage public. Les lois fédérales des États-Unis interdisent formellement tout enregistrement illicite des communications orales.

Remarque

Toute modification apportée au produit, non expressément approuvée par Bosch, est susceptible d'entraîner la révocation du droit d'utilisation de l'appareil. Pour obtenir de plus amples informations ou pour vous entretenir avec un représentant, contactez le bureau Bosch Security Systems le plus proche, ou visitez notre site Web à l'adresse www.boschsecuritysystems.com.




INFORMATIONS FCC

Cet équipement a été testé et déclaré conforme aux limites fixées pour un appareil numérique de classe B, conformément à la Section 15 du Règlement FCC. Ces limites sont destinées à fournir une protection raisonnable contre les interférences lorsque l'équipement est utilisé dans un environnement résidentielle. Cet équipement génère, utilise et peut émettre des ondes de fréquence radio et, s'il n'est pas installé et utilisé conformément au manuel de l'utilisateur, peut provoquer des interférences avec les communications radio. Si cet équipement perturbe la réception des radiocommunications ou de la télévision, ce qui peut être déterminée en allumant et en éteignant l'équipement, il est demandé à l'utilisateur d'essayer de corriger l'interférence à l'aide d'une ou plusieurs des mesures suivantes:

- Réorientez ou déplacez l'antenne de réception.
- Augmentez la distance entre l'équipement et le récepteur.
- Branchez l'équipement sur une prise appartenant à un circuit différent de celui sur lequel le récepteur est connecté.
- Contactez votre revendeur ou un technicien radio / TV. expérimenté pour obtenir de l'aide.

Référence

Icônes apparaissant à l'écran

Lecture avant		Pause, Arrêt sur image
Lecture arrière		Zoom
Audio		Séquence

1 Introduction

1.1 Enregistreur numérique pour applications de sécurité

Le DVR4C est un système d'enregistrement vidéo capable d'enregistrer jusqu'à quatre signaux de caméra avec signaux audio associés, tout en permettant l'affichage et la lecture d'images en temps réel en mode multi-écran. Le DVR4C propose des fonctions complètes de recherche et de lecture des images vidéo archivées. Une fois configuré, l'enregistrement s'effectue en arrière-plan, sans que l'utilisateur ait à intervenir. La vitesse d'enregistrement maximale est de 120 (NTSC) et de 100 (PAL) images par seconde au total.

L'appareil dispose de fonctions avancées de gestion des alarmes, notamment la fonction de détection de mouvements dans des zones de l'image sélectionnées par l'utilisateur sur n'importe quelle entrée caméra. Les alarmes d'entrée et la perte vidéo sont également traitées en tant que signaux d'alarme.

Le fonctionnement et la programmation de l'appareil s'effectuent au moyen des touches du panneau avant et du menu Système. Une sortie moniteur permet l'affichage en modes plein écran et quadravision. Le port USB permet un archivage aisé des vidéos.

Les applications pour PC permettent l'affichage, la lecture et la configuration en temps réel via le réseau. Le DVR4C comprend un lecteur d'archives pour une lecture sur PC autonome. Le logiciel pour PC distant permet de contrôler l'authenticité.

Le panneau arrière comprend des sorties de bouclage vidéo avec commutateurs de terminaison, une sortie vidéo, des entrées et sorties d'alarme, ainsi qu'un connecteur Ethernet. La sortie moniteur fournit un signal vidéo CVBS en mode NTSC ou PAL.

1.2 Caractéristiques

Les caractéristiques du DVR4C sont les suivantes :

- taille de fichiers réduite s'appuyant sur une compression de type MPEG-4 ;
- quatre entrées vidéo et quatre entrées audio ;
- enregistrement et lecture simultanés ;
- enregistrement en temps réel sur tous les canaux ;
- archivage aisé de vidéos via le port USB ;
- accès et contrôle à distance via LAN, WAN, RTPC ou DSL ;
- affichage plein écran et quadravision en modes temps réel et lecture ;
- détection de mouvements ;
- quatre entrées (d'alarme) commutables et quatre sorties d'alarme ;
- détection de perte vidéo et de panne du ventilateur ;
- alarme audible.

1.3 Déballage

Vérifiez si l'emballage a été endommagé. Si l'un des éléments a été endommagé durant le transport, avertissez la société de

transport. Déballez soigneusement l'appareil. Il contient des composants électroniques et doit être manipulé avec précaution. N'essayez pas d'utiliser l'appareil si l'un des composants est endommagé. Si l'un des éléments ne figure pas dans l'emballage, avertissez le Service à la clientèle ou votre représentant Bosch.

Le carton d'emballage est le conditionnement le plus sûr pour transporter l'appareil. Conservez-le, ainsi que tous les matériaux d'emballage, en vue d'une utilisation ultérieure. Si vous devez renvoyer l'appareil, utilisez les matériaux d'emballage d'origine.

1.3.1 Contenu de l'emballage

Vérifiez si tous les éléments ci-dessous figurent dans l'emballage :

- l'enregistreur numérique ;
- le manuel d'utilisation de la visionneuse à distance et du lecteur d'archives
- le présent manuel d'installation ;
- un cordon d'alimentation ;
- un câble réseau simulateur de modem ;
- un CD-ROM contenant le logiciel et les manuels.

2 Installation

Pour installer le DVR, effectuez les branchements indiqués ci-après, puis entrez les données appropriées dans le menu Installation rapide.

2.1 Raccordement

Connexions principales

1. Branchez les caméras sur les entrées caméra BNC (réglez l'impédance sur Hi-Z uniquement si vous utilisez les sorties vidéo en boucle).
 - > Le DVR4C se configure automatiquement en mode PAL ou NTSC en détectant le format du signal de la première caméra connectée (numéro d'entrée caméra le moins élevé).
2. Connectez un moniteur à la sortie BNC MON Out.
 - > Connectez l'appareil au moniteur à l'aide de câbles vidéo coaxiaux de 75 ohms avec connecteurs BNC.

Connexions facultatives

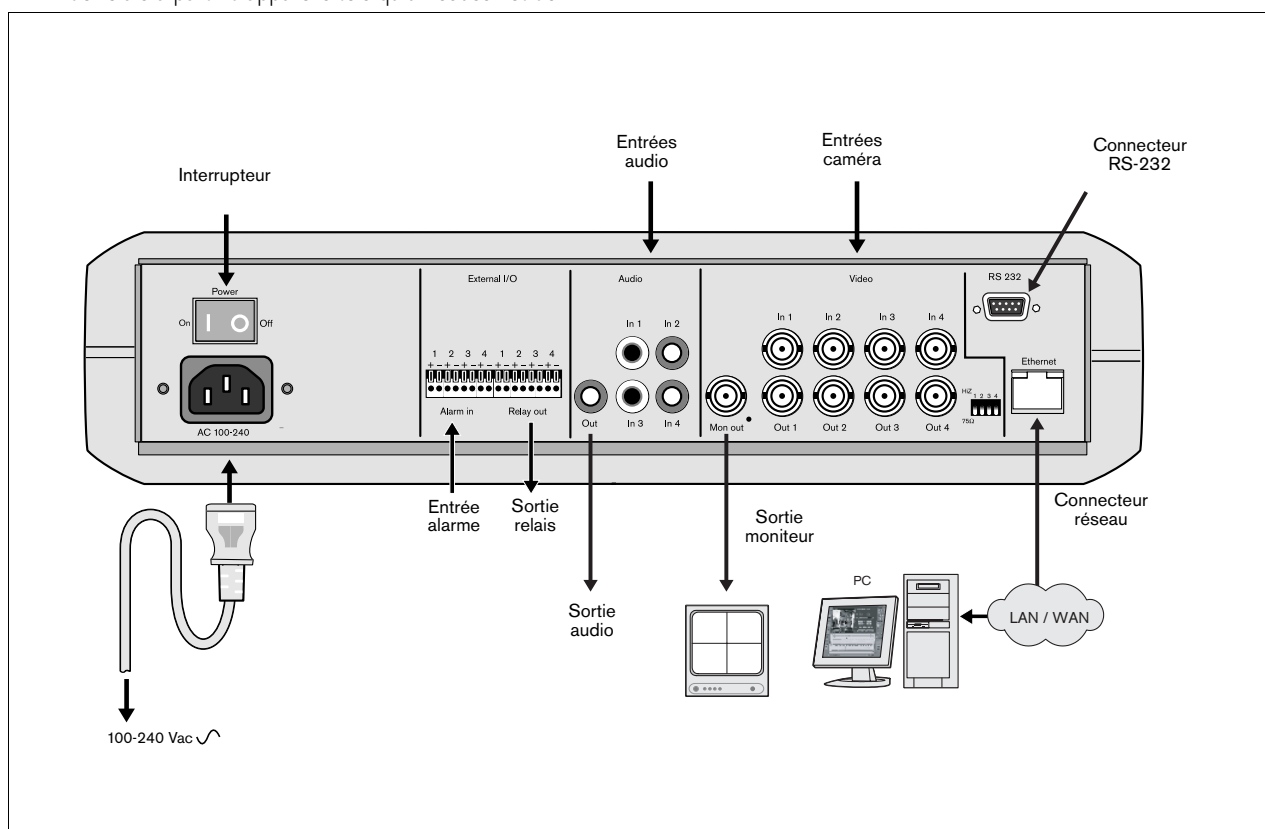
3. Connectez jusqu'à quatre entrées audio via les connecteurs RCA.
4. Connectez un périphérique de sortie audio via le connecteur RCA.
5. Branchez jusqu'à quatre entrées (d'alarmes) via le connecteur du terminal.
 - > Chaque ligne d'entrée peut être commutée par un contact de relais à partir d'appareils tels qu'un coussinet de

pression, des détecteurs infrarouges passifs, des détecteurs de fumée, etc. Vous pouvez configurer les entrées d'alarme en tant que N/O ou N/F dans le menu Système. La valeur par défaut est N/O.

6. Branchez jusqu'à quatre relais de sorties d'alarmes via le connecteur du terminal.
 - > Le relais 1 réagit à une alarme d'entrée, le relais 2 réagit à un dysfonctionnement système et les autres relais sont affectés au logiciel distant. Configurez les sorties d'alarme en tant que N/O ou N/F dans le menu Système.
7. Connectez-vous au réseau via le port Ethernet.
 - > Par défaut, la fonction DHCP est activée sur le DVR4C ; ainsi, des adresses IP sont automatiquement attribuées si le serveur réseau l'utilise. Reportez-vous au menu Paramètres du système/Connectivité/Configuration réseau.)
8. Utilisez le connecteur RS-232 pour effectuer une connexion à une ligne RTPC.
 - > Le connecteur de port console série RS-232 permet de connecter un modem RTPC ou un périphérique texte à l'appareil. Utilisez un câble simulateur de modem pour relier le port série du périphérique externe à l'appareil. Vous pouvez sélectionner le débit en bauds dans le menu Système.

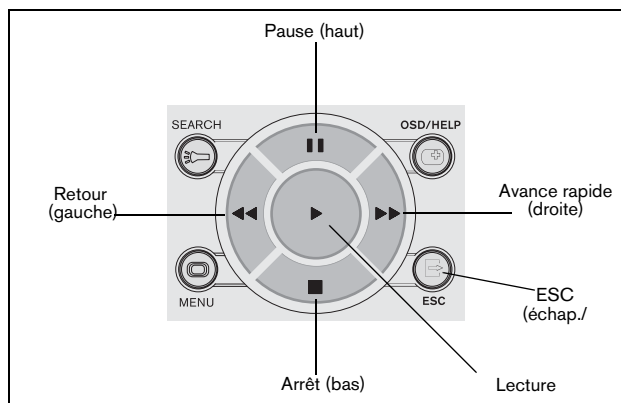
Mise sous tension

9. Mettez sous tension tout le matériel connecté.
10. Branchez le cordon d'alimentation sur l'appareil et mettez-le sous tension.



2.2 Première utilisation

Pour ouvrir le menu Installation rapide, appuyez sur la touche MENU sur le panneau avant et sélectionnez le sous-menu Installation rapide. Entrez les paramètres de base pour rendre l'appareil opérationnel. L'appareil commence automatiquement à enregistrer. Appuyez sur la touche ESC pour fermer le menu.



Navigation

- Les touches Retour (gauche), Avance rapide (droite), Pause (haut) et Arrêt (bas) permettent de parcourir un menu.
- La touche Play permet de sélectionner un sous-menu ou une option, ou d'enregistrer les sélections effectuées dans les menus.
- La touche ESC permet de revenir en arrière ou de quitter le menu.

Modification des paramètres

- Utilisez la touche Lecture (sélection) pour modifier une valeur.
- Utilisez les touches Pause (haut) et Arrêter (bas) pour modifier la valeur ou le texte.
- Utilisez la touche Lecture (sélection) pour confirmer la modification ou
- la touche Échap (échap./quitter) pour annuler la modification.

2.2.1 Menu Installation rapide

>> DATE/HEURE



>>> FUSEAU HORAI RE

- Sélectionnez le fuseau horaire correct dans la liste. Le fuseau horaire par défaut est GMT 00:00.

>>> HEURE D'ÉTÉ

- Activez ou désactivez le mode heure d'été.

>>> FORMAT DATE

- Sélectionnez le format de date : affichage du jour (JJ), du mois (MM) ou de l'année (AAAA) en premier lieu.

>>> FORMAT HORAI RE

- Définissez le format sur 24 heures ou sur 12 heures (AM/PM).

>>> HEURE

- Entrez l'heure.

>>> DATE

- Entrez la date.

>>> APPLI QUER

- Sélectionnez cette option pour enregistrer vos paramètres de date et d'heure.

Modification des paramètres d'heure

Tous les enregistrements vidéo sont horodatés dans un but d'authentification. Une échelle de temps linéaire, sans intervalle ni chevauchement, est utilisée pour la recherche et l'archivage. Si vous modifiez l'heure, il y aura un décalage entre l'horodateur et l'échelle de temps linéaire. Ce décalage apparaît à droite de l'horodateur durant la lecture.

Pour éviter les décalages, nous vous recommandons d'archiver les enregistrements vidéo importants et de formater le disque dur lorsque vous modifiez l'heure.

>> ENREGI STREMENT



>>> ÉTAT CONFIGURATI ON

- Indique la configuration du DVR. Lorsque la configuration du DVR est identique à celle de la dernière installation rapide, l'état de configuration affiche Configuration d'origine. Dans le cas contraire, il affiche Configuration personnalisée.

>>> VI TESSE (IPS)

- Sélectionnez la vitesse d'enregistrement à utiliser pour toutes les caméras.

- Pour le système PAL, le débit en images par seconde (IPS) peut être réglé sur 0 ou sur une valeur comprise entre 0,75 (une image toutes les 1,3 secondes) et 25 IPS.
- Pour le système NTSC, le débit en images par seconde peut être réglé sur 0 ou sur une valeur comprise entre 1 (une image toutes le seconde) et 30 IPS.

>>> QUALI TÉ

- Sélectionnez Basse, Standard, Moyenne, Haute ou Supérieure pour le niveau de qualité de l'image.

>>> ENREGI STREMENT AUDI O

- Sélectionnez Act. ou Dés. pour activer ou désactiver l'enregistrement audio.

>>> APPLI QUER

- Sélectionnez cette option pour enregistrer vos paramètres.

Reportez-vous au tableau ci-dessous pour connaître la durée d'enregistrement disponible.

Durée d'enregistrement disponible									
Qualité	Vitesse d'enregistrement (IPS) PAL/NTSC	Nombre total de jours sur le disque dur (si enregistrement de 4 canaux)							
		80 Go		160 Go		320 Go		600 Go	
		Son désactivé	Son activé	Son désactivé	Son activé	Son désactivé	Son activé	Son désactivé	Son activé
Supérieure	0.75/1	13.2	10.7	26.3	21.4	52.6	42.9	98.7	80.3
Supérieure	1.5/2	9.8	8.4	19.7	16.8	39.4	33.6	73.8	63.1
Supérieure	3/3.5	6.5	5.9	13.1	11.8	26.2	23.5	49.1	44.1
Supérieure	6/7.5	3.9	3.7	7.9	7.4	15.7	14.7	29.5	27.6
Supérieure	12.5/15	2.5	2.4	4.9	4.7	9.8	9.4	18.4	17.6
Supérieure	25/30	1.2	1.2	2.5	2.4	4.9	4.8	9.2	9.0
Haute	0.75/1	19.6	14.6	39.3	29.3	78.5	58.6	147.3	109.8
Haute	1.5/2	14.7	11.7	29.4	23.4	58.8	46.9	110.3	87.9
Haute	3/3.5	9.8	8.4	19.6	16.7	39.2	33.5	73.5	62.8
Haute	6/7.5	5.9	5.3	11.7	10.7	23.5	21.3	44.0	40.0
Haute	12.5/15	3.7	3.4	7.3	6.9	14.7	13.8	27.5	25.9
Haute	25/30	1.8	1.8	3.7	3.6	7.3	7.1	13.7	13.3
Moyenne	0.75/1	26.2	18.0	52.3	36.0	104.6	72.0	196.2	135.0
Moyenne	1.5/2	19.6	14.6	39.2	29.2	78.4	58.5	147.0	109.7
Moyenne	3/3.5	13.0	10.6	26.1	21.3	52.2	42.5	97.8	79.8
Moyenne	6/7.5	7.8	6.9	15.6	13.8	31.3	27.5	58.6	51.6
Moyenne	12.5/15	4.9	4.5	9.8	9.0	19.5	18.0	36.6	33.7
Moyenne	25/30	2.4	2.3	4.9	4.7	9.8	9.4	18.3	17.5
Standard	0.75/1	39.2	23.3	78.4	46.7	156.7	93.3	293.9	175.0
Standard	1.5/2	29.3	19.4	58.7	38.9	117.3	77.8	220.0	145.8
Standard	3/3.5	19.5	14.6	39.0	29.2	78.0	58.3	146.3	109.3
Standard	6/7.5	11.7	9.7	23.4	19.4	46.7	38.9	87.6	72.9
Standard	12.5/15	7.3	6.5	14.6	12.9	29.1	25.9	54.6	48.5
Standard	25/30	3.6	3.4	7.3	6.9	14.6	13.7	27.3	25.7
Basse	0.75/1	78.0	33.1	156.0	66.3	312.0	132.6	585.0	248.6
Basse	1.5/2	58.3	29.0	116.6	58.0	233.1	115.9	437.1	217.4
Basse	3/3.5	38.7	23.2	77.4	46.3	154.8	92.6	290.2	173.6
Basse	6/7.5	23.1	16.5	46.3	33.0	92.6	66.0	173.5	123.8
Basse	12.5/15	14.4	11.5	28.8	23.0	57.6	46.1	107.9	86.4
Basse	25/30	7.2	6.4	14.4	12.8	28.8	25.6	54.0	48.0

3 Instructions d'utilisation

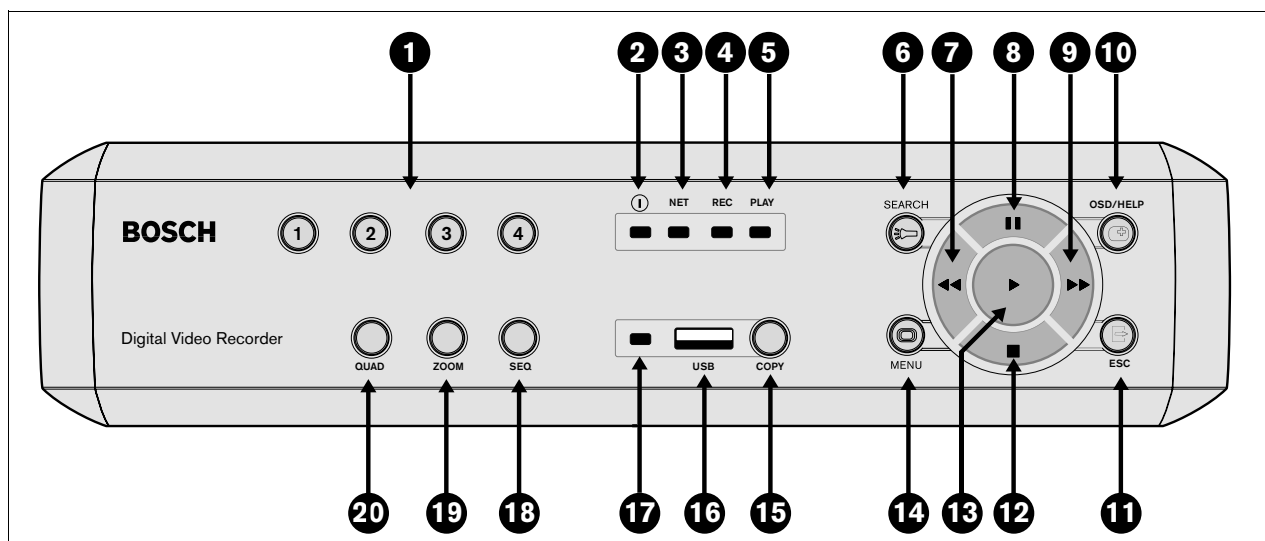
Cette section décrit les fonctions des touches du panneau avant. Les fonctions disponibles peuvent être limitées par des mots de passe. L'administrateur a accès à davantage de fonctions du menu. Pour consulter une liste des options de menu, reportez-vous au chapitre Menu Système.

3.1 Commandes du panneau avant

- 1** Touches 1 à 4 : ces touches permettent de sélectionner une caméra pour un affichage plein écran en mode temps réel ou en mode lecture. Les voyants s'allument en vert lorsqu'une caméra est sélectionnée en mode plein écran ou en mode quadravision. Ils s'allument en rouge en cas d'alarme ou de perte vidéo pour cette entrée ou cette caméra.
- 2** Le voyant d'alimentation s'allume lorsque l'appareil est sous tension.
- 3** NET : le voyant s'allume lorsque l'appareil est utilisé via le réseau.
- 4** REC : le voyant d'enregistrement s'allume lorsque l'appareil enregistre une vidéo.
- 5** PLAY : l'indicateur de lecture s'allume lorsque l'appareil est en cours de lecture.
- 6** SEARCH : appuyez sur cette touche pour afficher le menu Recherche.
- 7** Retour :
En mode plein écran et temps réel, appuyez sur cette touche pour lancer la lecture arrière à partir de la position actuelle.
En mode lecture, appuyez sur cette touche pour lancer la lecture arrière et en augmenter la vitesse.
En mode pause, appuyez sur cette touche pour revenir à l'image précédente.
En mode menu, appuyez sur cette touche pour vous déplacer vers la gauche.

En mode zoom, appuyez sur cette touche pour déplacer la zone agrandie vers la gauche.

- 8** Pause :
En mode temps réel, appuyez sur cette touche pour figer l'image d'une caméra.
En mode lecture, appuyez sur cette touche pour suspendre la lecture.
En mode menu, appuyez sur cette touche pour vous déplacer vers le haut.
En mode zoom, appuyez sur cette touche pour déplacer la zone agrandie vers le haut.
- 9** Avance rapide :
En mode plein écran et temps réel, appuyez sur cette touche pour démarrer la lecture à partir de la minute précédente.
En mode lecture, appuyez sur cette touche pour augmenter la vitesse de lecture.
En mode pause, appuyez sur cette touche pour passer à l'image suivante.
En mode menu, appuyez sur cette touche pour vous déplacer vers la droite.
En mode zoom, appuyez sur cette touche pour déplacer la zone agrandie vers la droite.
- 10** OSD/HELP
Par défaut, l'écran affiche les informations en mode temps réel et en mode lecture. Si un périphérique texte est connecté, les données de texte s'affichent uniquement en mode plein écran. Les informations d'événements s'affichent uniquement en mode temps réel. Appuyez sur la touche OSD pour afficher uniquement le numéro de canal, l'heure et la date.
Appuyez deux fois sur cette touche pour désactiver l'affichage à l'écran.
En mode menu, appuyez sur cette touche pour afficher une explication relative à l'option sélectionnée.



- 11** ESC : appuyez sur cette touche pour quitter le niveau de menu sélectionné. Si vous êtes en mode d'édition, les modifications ne seront pas enregistrées.
En mode lecture, appuyez sur cette touche pour arrêter la lecture et repasser en mode temps réel.
En mode pause, appuyez sur cette touche pour repasser en mode temps réel.
En cas d'alarme sonore, appuyez sur ESC pour la désactiver.
- 12** Arrêt :
En mode lecture, appuyez sur cette touche pour arrêter la lecture et repasser en mode temps réel.
En mode pause, appuyez sur cette touche pour repasser en mode temps réel.
En mode menu, appuyez sur cette touche pour vous déplacer vers le bas.
En mode zoom, appuyez sur cette touche pour déplacer la zone agrandie vers le bas.
- 13** Lecture :
En mode temps réel, appuyez sur cette touche pour démarrer la lecture à partir de la position de lecture précédente ou, si aucune position n'est définie, à partir de la minute précédente.
En mode menu, cette touche permet de sélectionner un sous-menu ou une option, ou d'enregistrer les sélections effectuées dans les menus.
En mode pause, appuyez sur cette touche pour reprendre la lecture.
- 14** MENU : appuyez sur cette touche pour afficher le menu de configuration afin de configurer le DVR sur le moniteur local (en mode temps réel uniquement).
- 15** COPY : appuyez sur cette touche pour ouvrir le menu de copie afin de copier des vidéos sur une clé USB en mode lecture.
- 16** Port USB : il permet l'insertion d'une clé USB.
- 17** Le voyant USB s'allume pendant 10 secondes lors de l'insertion d'une clé USB dans le port USB ou en cas de lecture/écriture sur une clé USB en mode lecture.
- 18** SEQ : cette touche permet d'afficher une séquence d'images de caméras en plein écran.
- 19** ZOOM : cette touche permet d'agrandir l'image de la caméra active.
- 20** QUAD : cette touche permet d'afficher un écran quadravision en mode temps réel ou en mode lecture.

3.2 Affichage des images

L'appareil est équipé d'une sortie moniteur. L'affichage des images sur le moniteur varie en fonction de la configuration du système. Le moniteur affiche des images de caméra en plein écran ou en quadravision en mode temps réel ou en mode lecture. Les avertissements d'alarmes, de mouvement et de perte vidéo s'affichent également sur le moniteur. Lorsque le menu système est activé, il s'affiche sur le moniteur.

3.2.1 Écran quadravision

Pour afficher un écran quadravision sur le moniteur, appuyez sur la touche QUAD.

3.2.2 Plein écran

Pour afficher l'image d'une caméra en plein écran, appuyez sur une touche caméra. La touche correspondant à la caméra sélectionnée s'allume en vert.

3.2.3 Séquence

Pour visualiser une séquence d'images de caméras en temps réel et en plein écran, appuyez sur la touche SEQ. L'icône de séquence s'affiche sur le moniteur. Une séquence d'images s'affiche, chacune restant à l'écran pendant une durée prédéfinie. Appuyez de nouveau sur la touche SEQ ou sélectionnez une caméra unique pour mettre fin à ce mode de lecture.

3.2.4 Arrêt sur image

Appuyez sur la touche Pause pour figer l'image d'une caméra sur le moniteur. Appuyez sur la touche ESC pour revenir à la visualisation en temps réel. Cette fonction peut être activée uniquement en mode plein écran. Il est également possible d'utiliser la fonction zoom sur une image figée. Si vous modifiez le mode d'affichage, vous désactivez la fonction d'arrêt sur image.

3.2.5 Zoom

Pour agrandir l'image d'une caméra :

1. Appuyez sur la touche ZOOM.
 - > L'icône de zoom s'affiche sur le moniteur.
 - > L'image est agrandie par un facteur de 2.
2. Les touches gauche, droite, haut et bas permettent de sélectionner la partie de l'image que vous souhaitez voir.
3. Appuyez de nouveau sur la touche ZOOM pour réafficher l'image entière et quitter le mode zoom.
 - > L'icône de zoom disparaît du moniteur.

3.3 Modes temps réel, lecture, copie et recherche

3.3.1 Mode temps réel

Mode de fonctionnement normal de l'appareil, le mode temps réel vous permet de regarder des images captées par les caméras en temps réel. À partir du mode temps réel vous pouvez passer en mode recherche, en mode lecture ou au menu Système. L'accès au menu Système, aux fonctions de recherche et de lecture peut nécessiter un mot de passe. Parlez-en avec votre administrateur. Pour repasser en mode temps réel à partir d'un autre mode, appuyez sur la touche ESC pour quitter le mode actif.

3.3.2 Mode lecture

Pour passer en mode lecture, appuyez sur la touche de lecture. Les touches Retour, Pause, Avance rapide et Arrêt permettent de changer le sens et la vitesse de lecture d'un enregistrement.

3.3.3 Mode copie

En mode lecture, après avoir inséré une clé USB, appuyez sur la touche COPY pour ouvrir le menu de copie. Pour obtenir la liste des périphériques mémoire USB recommandés, consultez le site Web Bosch Security Systems. (Assurez-vous que la clé USB est formatée conformément au système FAT.)

1. Sélectionnez le format de fichier à copier (dv4, AVI ou JPEG).
 - > Le format .dv4 est un format de fichier propriétaire de BOSCH et ne peut être lu qu'avec la visionneuse à distance fournie (lecteur d'archives). Une copie est automatiquement envoyée au lecteur d'archives lorsque les images enregistrées sont copiées sur une clé USB.
 - > Le format AVI de Bosch se lit dans tout lecteur MPEG-4 compatible Windows tel que Media Player. Cependant, vous devez vous assurer que le codec XVID est installé. (Pour obtenir ce codec, consultez le Internet.)
 - > Les images figées sont copiées au format JPEG. Par défaut, seule l'image affichée sur le moniteur est copiée sur la clé USB. Modifiez la date et l'heure de début pour copier une autre image unique. L'image copiée ne comporte pas de date/d'heure ou d'informations sur le numéro de canal.
2. Entrez une heure de début.
3. Indiquez la durée de la copie (59 minutes et 59 secondes au maximum).
 - > Pour garantir une bonne qualité de lecture, la taille des archives doit être inférieure à 2 Go.
4. Si vous avez sélectionné le format dv4, vous devez ensuite sélectionner le canal à copier (pour les formats AVI et JPEG le canal de lecture actif est automatiquement sélectionné).
5. Si vous avez connecté plusieurs clés USB, sélectionnez un disque. L'espace disque disponible et l'espace approximatif requis s'affichent.

6. Si l'espace disponible sur la clé USB est insuffisant, formatez-la à l'aide du bouton de formatage.
 - > Le formatage supprimera toutes les données contenues sur la clé USB.
7. Cliquez Démarrer pour commencer la copie.
8. Appuyez sur la touche ESC pour repasser en mode lecture.

3.3.4 Mode recherche

Appuyez sur la touche SEARCH pour accéder au menu Recherche. Utilisez ce menu pour rechercher des enregistrements vidéo archivés.

>> CRI TÈRES DE RECHERCHE

- Entrez une heure et une date de départ pour la recherche.
- Entrez l'heure et la date de fin pour la recherche.
- Sélectionnez une option de filtre pour rechercher un type d'événement spécifique : Alarme d'entrée, Mouvement, Texte ou Tout.
- Sélectionnez Lancer la recherche pour démarrer la recherche.
- La lecture en plein écran commence et les résultats de la recherche s'affichent à partir de la date et de l'heure sélectionnées.
- Appuyez sur la touche ESC pour quitter le mode de recherche et repasser en mode lecture.

>> LI STE D' ÉVÉNEMENTS

- Les touches haut/bas permettent de sélectionner un événement dans la liste des résultats de la recherche.
- Appuyez sur la touche de lecture pour lire l'événement sélectionné en plein écran.
- Appuyez sur la touche ESC pour quitter le menu de recherche et repasser en mode lecture à l'heure et à la date sélectionnées ou à l'événement sélectionné.

4 Menu Système

Tous les paramètres de configuration de l'appareil sont accessibles via le menu Système à l'aide des touches situées sur le panneau avant de l'appareil. L'outil de configuration PC permet d'accéder au menu Système à partir d'un ordinateur distant.

4.1 Aperçu du menu système

Le menu principal permet d'accéder à sept menus importants. Chacun de ces menus comprend une arborescence de sous-menus dans lesquels vous pouvez sélectionner des valeurs et des fonctions. Ces sept menus sont les suivants :

Installation rapide. Le menu Installation rapide constitue la manière la plus simple de configurer l'appareil et de définir les mêmes paramètres et conditions d'enregistrement pour toutes les caméras.

Configuration caméra. Le menu Configuration caméra permet de programmer les caméras individuelles.

Enregistrement. Le menu Enregistrement permet de configurer des conditions d'enregistrement dynamiques, telles que la qualité de l'image et la vitesse d'enregistrement.

Configuration événements. Le menu Configuration événements permet de configurer les entrées d'alarme et la détection de mouvements.

Paramètres système. Le menu Paramètres système permet de configurer plusieurs paramètres du système.

Profils. Le menu Profils permet de définir le délai des quatre profils disponibles.

Gestionnaire de disques. Ce menu permet de configurer le système de stockage, notamment les paramètres du disque dur interne.

4.1.1 Accès au menu à partir de l'appareil

Pour ouvrir le menu (en mode temps réel uniquement) :

1. Appuyez sur la touche MENU.
2. Le menu principal s'affiche sur le moniteur.

Si le mot de passe administrateur est activé, le DVR vous invite à saisir un mot de passe une fois le menu principal activé.

4.2 Installation rapide >

Le menu Installation rapide permet de configurer facilement l'enregistrement et l'heure. En ce qui concerne l'enregistrement, les mêmes paramètres et conditions d'enregistrement sont définis pour les quatre caméras. En cas de modification de la date ou l'heure, le DVR affiche un message d'avertissement. Si la date et l'heure sont modifiées et appliquées, l'heure des images préalablement enregistrées est décalée, ainsi les images ne sont pas perdues.

4.3 Configuration caméra >

Utilisez le menu Configuration caméra pour accéder aux sous-menus permettant de nommer, de verrouiller et de contrôler les caméras.



>> NOM

- Appuyez sur les touches haut et bas pour sélectionner un caractère. Appuyez sur la touche droite pour passer à la position suivante.

>> ÉTAT

- Chaque caméra peut être activée (par défaut) ou désactivée.

>> TYPE

- PAL ou NTSC. Le format TV est automatiquement détecté. Il n'est pas possible de combiner des caméras PAL et NTSC.

>> COULEUR

- Vous pouvez définir le mode couleur de chaque caméra sur N/B, Couleur ou Auto (par défaut). Si vous sélectionnez l'option Auto, le DVR détermine lui-même si des caméras noir et blanc ou couleur sont connectées.

>> CAG, LUMI NOSI TÉ ET CONTRASTE

- La fonction de contrôle automatique de gain (GAC) peut être activée ou désactivée.
- La luminosité et le contraste peuvent être réglés sur 19 niveaux différents (de -9 à +9) à l'aide d'un curseur. La valeur par défaut est 0.

>> DÉTECTER PERTE VIDÉO

- La fonction de détection de perte vidéo peut être activée (par défaut) ou désactivée pour chaque caméra.

4.4 Enregistrement >

Le programme de planification d'enregistrement comprend 4 périodes : Jour semaine, Nuit semaine, Jour week-end et Nuit week-end. L'heure de début et de fin de chaque période est définie dans le menu PROFIL S. Les conditions d'enregistrement peuvent être configurées pour chacune des quatre périodes.



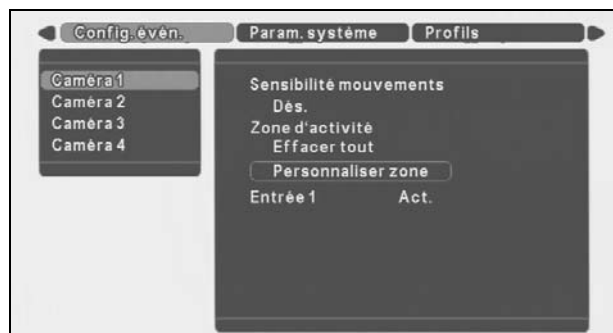
>> ENREGISTREMENT

- Définissez la vitesse et la qualité d'enregistrement pour toutes les caméras.
- Définissez les paramètres de vitesse et de qualité à utiliser lors du déclenchement d'une alarme d'entrée. Dès lors, toutes les caméras effectueront les enregistrements en fonction de ces paramètres lors du déclenchement d'une alarme d'entrée.
- Définissez les conditions d'enregistrement pour chaque caméra séparément :
 - Toujours : la caméra effectue toujours les enregistrements en fonction des paramètres de vitesse et de qualité définis.
 - Mouvement uniquement : la caméra effectue les enregistrements en fonction des paramètres normaux de vitesse et de qualité uniquement en cas de détection de mouvements (aucune image n'est enregistrée en cas d'absence de mouvements).
 - Mouvement + instantané auto : la caméra effectue les enregistrements en fonction des paramètres normaux de vitesse et de qualité en cas de détection de mouvements.
- L'option Durée d'enregistrement peut être réglée sur un délai maximum de 120 secondes ou sur la durée de l'évènement.
- L'option Durée enreg. avant événement peut être réglée sur un délai maximum de 30 secondes. L'enregistrement avant événement s'effectue :
 - en cas d'entrée d'alarme si la vitesse d'enregistrement normale est 0 IPS ;
 - en cas d'évènement d'activité (si un mode de mouvements a été sélectionné).

4.5 Configuration événements >

- La détection de mouvements présente trois niveaux de sensibilité : Basse, Moyenne et Haute. Elle peut être désactivée si vous ne souhaitez pas effectuer de détection.

- Pour définir la zone de détection de mouvements sur la totalité de l'écran, choisissez Sélectionner tout.
- Pour supprimer la zone de détection de mouvements définie, sélectionnez Effacer tout.
- Pour modifier la zone de détection de mouvements, sélectionnez Personnaliser zone. Une grille de 16 x 12 s'affiche sur le moniteur. Parcourez la grille à l'aide des touches de défilement. Appuyez sur la touche de lecture pour sélectionner une zone spécifique. Un carré bleu indique une zone sélectionnée. Pour désélectionner une zone, sélectionnez-la, puis appuyez sur la touche lecture. Une fois une zone sélectionnée, appuyez sur la touche ESC pour quitter le mode de sélection de zone. Lorsqu'un mouvement est détecté, le carré devient rouge.
- Il est possible de connecter quatre entrées d'alarme différentes (Entrée 1, Entrée 2, Entrée 3 et Entrée 4). Chaque entrée d'alarme peut être activée (par défaut) ou désactivée. Lorsqu'une entrée d'alarme est activée, elle enregistre les alarmes sur toutes les caméras.



4.6 Paramètres système >

Utilisez le menu Paramètres système pour accéder aux options de configuration du système.

>> LANGUE

- Vous pouvez sélectionner une langue dans la liste à l'aide des touches haut et bas. Appuyez sur la touche lecture pour confirmer.

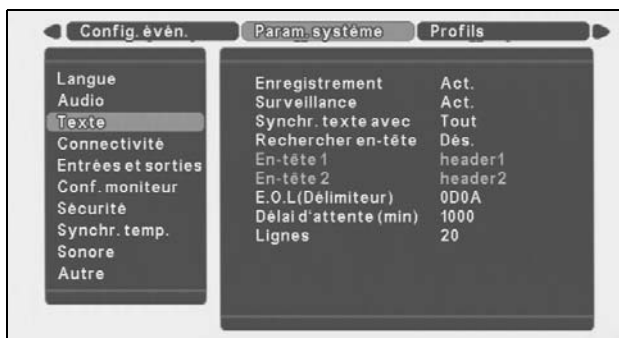
>> AUDIO

- Vous pouvez associer une entrée audio à une entrée vidéo à des fins d'enregistrement. L'entrée audio 1 correspond à l'entrée vidéo 1, l'entrée audio 2 à l'entrée vidéo 2, l'entrée audio 3 à l'entrée vidéo 3 et l'entrée audio 4 à l'entrée vidéo 4.
- Dans le cas d'un affichage quadravision en mode temps réel, les 4 canaux audio sont mélangés. Dans le cas d'un affichage quadravision en mode lecture, les données audio en sont pas lues. Les données audio sont lues uniquement en mode lecture avant, temps réel et plein écran.
- Vous pouvez configurer la surveillance, l'enregistrement et le gain audio en fonction du profil pour chaque canal dans le tableau.



>> TEXTE

- Le DVR peut enregistrer et afficher des données ASCII sur le moniteur. Le dispositif externe peut être un périphérique de saisie de texte.



>>> ENREGISTREMENT

- Sélectionnez On pour enregistrer des données de texte sur le disque dur du DVR. Le texte est enregistré séparément des images, mais synchronisé en fonction des informations temporelles.

>>> SURVEILLANCE

- Sélectionnez On pour afficher des données de texte en temps réel sur un moniteur. Le texte s'affiche sur l'image en temps réel.

>>> SYNCHRONISATION TEXTE AVEC

- Sélectionnez Tout pour afficher (et enregistrer) des données de texte sur tous les canaux (dans le cas d'un affichage quadravision, le texte s'affiche dans le canal supérieur gauche). Le texte peut également être affiché (et enregistré) sur un canal spécifique uniquement.

>>> RECHERCHE EN-TÊTE

- Si le périphérique texte envoie un en-tête, sélectionnez Activé.
- Si vous envoyez un en-tête, vous pouvez le sélectionner sur une ou deux lignes.

>>> DÉLIMITEUR

- Si le périphérique texte envoie un en-tête de fin de ligne, saisissez sa valeur.

>>> DÉLAI D'ATTENTE

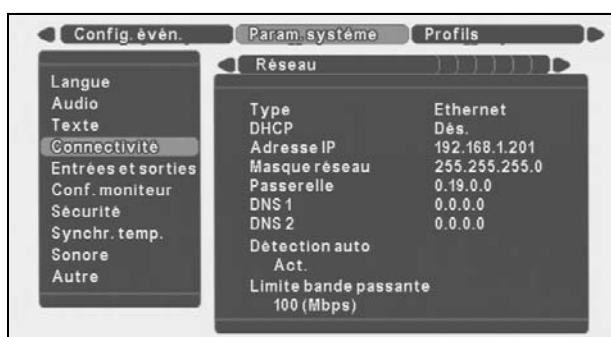
- Si le périphérique texte n'envoie pas de délimiteur, le texte est enregistré en tant que bloc unique. Saisissez le délai d'attente (en millisecondes) qui doit expirer après réception du dernier caractère pour séparer les blocs de texte.

>>> LIGNES

- Si le périphérique texte n'envoie aucun délimiteur ou qu'il n'utilise aucun délai d'attente, saisissez le nombre de lignes à utiliser pour un bloc de texte unique.

>> CONNECTIVITÉ

Le menu Connectivité donne accès aux paramètres régissant le comportement de l'appareil vis-à-vis des périphériques externes ou du réseau.



>>> RÉSEAU

- Sélectionnez le type de connexion : Ethernet ou xDSL.
 - Pour que le serveur réseau DHCP affecte automatiquement une adresse IP, un masque de sous-réseau et une passerelle par défaut, réglez la fonction DHCP sur Act.
 - Si la fonction DHCP est réglée sur Dés, saisissez l'adresse IP, le masque de sous-réseau et la passerelle par défaut.
 - Complétez le champ DNS pour utiliser une adresse électronique. Vous devez spécifier au moins un DNS.
 - Réglez la fonction Détection auto sur Act pour permettre à la visionneuse à distance de détecter automatiquement le DVR dans un réseau.
- > Il est possible que la détection automatique ne fonctionne pas lorsqu'un pare-feu est placé entre l'enregistreur numérique et le PC.
- Définissez la Limite bande passante de sorte à restreindre la bande passante réseau utilisée.

>>> xDSL

- Indiquez un nom d'utilisateur et un mot de passe pour une connexion xDSL, le cas échéant.
- Une fois la connexion établie, l'état indique Connecté.

>>> PORT HTTP

- Le DVR offre une grande flexibilité en matière de configuration du port de communication réseau. Si le DVR est connecté à un réseau particulier, le numéro du

port HTTP peut être modifié en fonction des besoins. Pour de plus amples informations sur le port de communication réseau, adressez-vous à l'administrateur réseau.

- Le numéro de port par défaut est 80.

>>> PORT COM

- Configurez le port série unique RS-232 pour une utilisation avec un périphérique de texte ou un modem RTCP.
- Sélectionnez Périphérique à l'aide des touches haut/bas.
- Si un modem est sélectionné, vous pouvez saisir une commande d'initialisation.
- Définissez les valeurs appropriées pour la communication par port série pour les paramètres Débit en bauds, Parité, Bit d'arrêt et Bit de données.

>>> ACCÈS ENTRANT RTPC

- Les utilisateurs distants disposant d'une connexion RTPC par modem peuvent accéder au DVR.
- Si vous sélectionnez Utiliser IP par défaut, le DVR fournit automatiquement une adresse IP prédéfinie (10.0.0.10) pour l'ordinateur client et s'attribue l'adresse 10.0.0.9.
- Sélectionnez Personnaliser pour spécifier des adresses IP pour le DVR et l'ordinateur client.

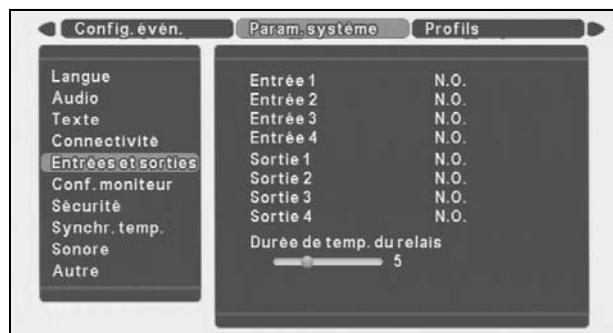
>>> CONFIGURATION ÉLECTRONIQUE

Le DVR peut envoyer un courrier électronique lorsqu'un élément particulier se produit.

- Si l'option État est réglée sur On, un courrier électronique est envoyé à l'adresse indiquée lors d'une entrée d'alarme, d'une perte vidéo ou d'un dysfonctionnement du système.
- Indiquez l'adresse du destinataire et une adresse de serveur d'envoi de courrier électronique (SMTP).
- Indiquez le nombre d'images à joindre au courrier électronique (valeur par défaut : 3 images JPEG). Le DVR joint 1 image par seconde. En cas de perte vidéo, les images enregistrées juste avant la perte vidéo sont jointes. Aucune image n'est jointe en cas de dysfonctionnement du système.
- Spécifiez le nom du DVR pour identifier les courriers électroniques sortants.

>> ENTRÉES ET SORTIES

Dans ce menu, vous pouvez régler les entrées et sorties sur Normalement fermé (NF) ou Normalement ouvert (NO).

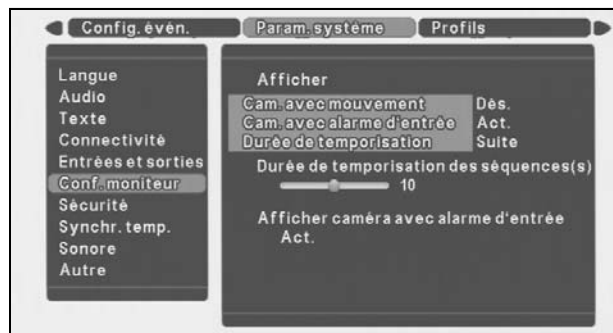


- Sélectionnez NF ou NO à l'aide des touches haut et bas. Appuyez sur la touche lecture pour confirmer.
- Les sorties remplissent les fonctions suivantes :

Option	Fonction	Accès à distance
Sortie 1	Activée uniquement en cas d'alarme d'entrée	Non autorisé
Sortie 2	Activée uniquement en cas de dysfonctionnement du système	Non autorisé
Sortie 3	Non attribuée pour contrôle local	Autorisé
Sortie 4	Non attribuée pour contrôle local	Autorisé

- Définissez l'option Durée de temporisation sur une valeur entre 0 et 60 secondes à l'aide du curseur et des touches droite et gauche, puis appuyez sur la touche de lecture pour confirmer. Lorsque l'option Suite est sélectionnée, le relais de sortie est actif jusqu'à la fin de l'événement qui l'a déclenché.

>> CONFIGURATION MONITEUR

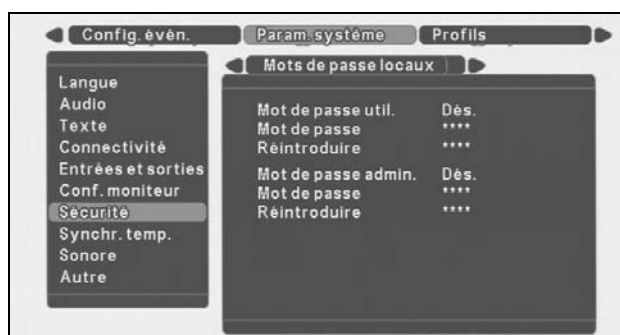


>>> AFFICHER CAMÉRA AVEC MOUVEMENTS

- Sélectionnez cette option pour que le DVR passe automatiquement à une image plein écran lorsqu'un mouvement est détecté au niveau d'une caméra.

- Lors de la détection de plusieurs mouvements en succession rapide, l'image de la dernière caméra sur laquelle un mouvement a été détecté est affichée.
- >>> AFFICHER CAMÉRA AVEC ALARME D'ENTRÉE
- Sélectionnez cette option pour que le DVR passe automatiquement à une image plein écran lorsqu'une alarme d'entrée se déclenche au niveau d'une caméra.
 - En cas de plusieurs alarmes d'entrée en succession rapide, l'image associée à la dernière alarme d'entrée est affichée.
- >>> DURÉE DE TEMPORISATION AFFICHAGE
- Indiquez la durée de temporisation de l'affichage de la caméra associée en cas d'alarme d'entrée ou de mouvements. L'intervalle peut être réglé sur une valeur comprise entre 5 et 10 à l'aide d'un curseur.
 - Si l'option Suite est sélectionnée, la caméra correspondant au canal indiquant une alarme ou des mouvements reste affichée tant que l'alarme est active ou que des mouvements sont détectés.
- >>> DURÉE DE TEMPORISATION DES SÉQUENCES
- Définissez la durée de temporisation des séquences à appliquer lors de l'utilisation de la touche SEQ.
 - L'intervalle peut être réglé à l'aide d'un curseur sur une valeur comprise entre Off (fonction désactivée) et 60 secondes (la valeur par défaut est de 10 secondes).
- >>> QUITTER ÉVÉNEMENT LECTURE
- Lorsque vous activez cette option, le DVR quitte le mode de lecture pour afficher un événement en temps réel.

>> SÉCURITÉ



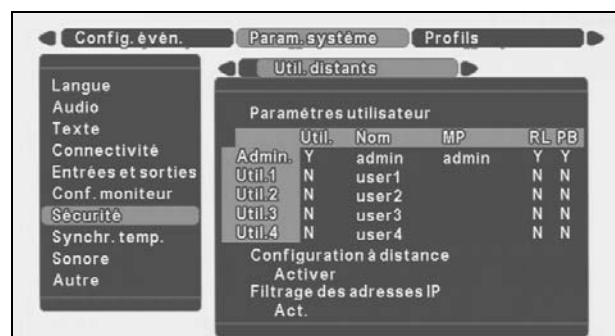
>>> MOT DE PASSE LOCAUX

- Définissez un mot de passe utilisateur local pour limiter les droits d'accès d'un utilisateur aux opérations de surveillance, de contrôle (séquencement automatique, zoom numérique), de copie et de lecture. Aucune configuration n'est autorisée.
- Le mot de passe doit comporter entre 4 chiffres (compris entre 0 et 9), que vous pouvez saisir à l'aide des touches haut et bas.
- Pour confirmer la saisie, l'utilisateur est invité à réintroduire le mot de passe.

- Le mot de passe défini est valide uniquement pour les utilisateurs locaux. Le mot de passe s'affiche dans le menu sous la forme d'une suite d'astérisques (*).
- Une fois un mot de passe défini, un utilisateur ne le connaissant pas pourra uniquement afficher des vidéos en temps réel et basculer entre les modes plein écran et quadravision.
- Définissez un mot de passe administrateur local. L'administrateur a accès à tous les menus et peut configurer tous les paramètres.
- Le mot de passe doit comporter entre 4 chiffres (compris entre 0 et 9), que vous pouvez saisir à l'aide des touches haut et bas.
- Pour confirmer la saisie, l'administrateur est invité à réintroduire le mot de passe.
- Le mot de passe défini est valide uniquement pour l'administrateur local. Le mot de passe s'affiche dans le menu sous la forme d'une suite d'astérisques (*).

Pour verrouiller les touches en façade du DVR, réglez le verrou sur On (Activé) et introduisez un mot de passe de quatre chiffres. (Pour déverrouiller toutes les touches en façade, introduisez le mot de passe à l'aide des touches numérotées 1 à 4.)

>>> UTILISATEURS DISTANTS

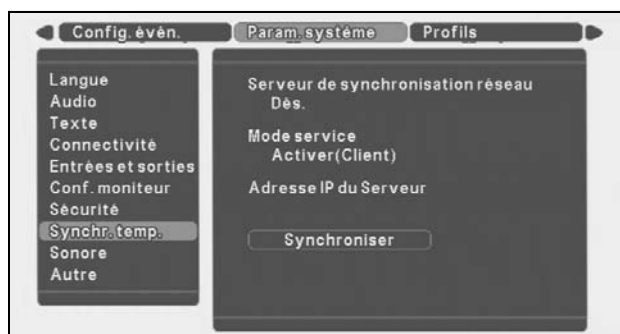


- Cette option permet de définir les noms d'utilisateur et les mots de passe des utilisateurs distants (4) et de l'administrateur.
- Le nom d'utilisateur de l'administrateur est toujours « admin » et ne peut pas être modifié.
- Le nom de l'utilisateur distant peut comporter jusqu'à 16 caractères. Le mot de passe de l'utilisateur distant peut comporter jusqu'à 12 caractères.
- L'accès aux fonctions de lecture et de commande relais peut être défini pour chaque utilisateur distant en sélectionnant O (autorisé) ou N (non autorisé).
- Même si le relais à distance est activé, il n'est pas possible de contrôler les relais 1 et 2 via le logiciel distant car ils sont déjà utilisés pour les alarmes d'entrée et la détection de mouvements et de dysfonctionnements du système.

- Réglez l'option Configuration à distance en sur Activer (par défaut) ou Désactiver. Lorsque cette option est réglée sur Désactiver, la configuration est possible uniquement via le panneau avant. Les utilisateurs d'ordinateurs ne peuvent pas configurer le DVR à l'aide du logiciel de configuration à distance. Lorsque cette option est réglée sur Activer, les utilisateurs locaux et les utilisateurs distants peuvent configurer le DVR.
- Définissez la fonction Filtrage des adresses IP sur Activé pour restreindre l'accès à la liste des adresses IP définies par l'outil de configuration.

>> SYNCHR. TEMP.

Ce paramètre permet de définir la synchronisation temporelle au sein du réseau. Les DVR peuvent être synchronisés lorsqu'ils sont configurés comme clients d'un serveur NTP. Le DVR peut également être configuré pour servir de serveur de synchronisation local, lorsqu'il est configuré en mode serveur NTP.



>>> SERVEUR DE SYNCHRONISATION RÉSEAU

- Sélectionnez On pour autoriser le DVR à synchroniser l'heure en tant que client ou en tant que maître.

>>> MODE DE FONCTIONNEMENT

- Sélectionnez Client pour permettre la synchronisation de l'heure du DVR par un serveur de synchronisation réseau.
- Sélectionnez Maître pour définir le DVR en tant que serveur de synchronisation réseau et l'autoriser à synchroniser l'heure d'autres DVR sur la sienne.

>>> ADRESSE IP SERVEUR

- Saisissez l'adresse IP du serveur de synchronisation réseau.
- Ce serveur de synchronisation réseau peut être un autre DVR, un ordinateur ou un serveur du réseau. L'heure est vérifiée et synchronisée par le serveur de synchronisation réseau une fois par heure.

>>> SYNCHRONISER

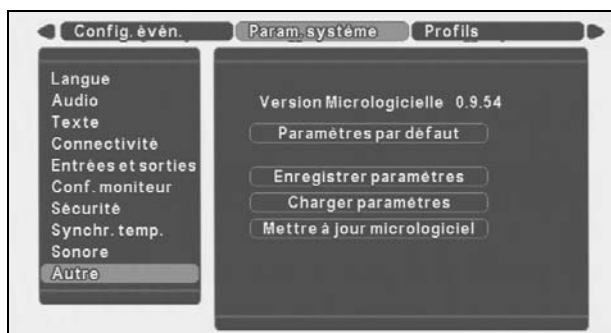
- Appuyez sur cette touche pour synchroniser l'heure immédiatement via le serveur de synchronisation réseau et les autres DVR.

>> ALARME SONORE

Déterminez si l'alarme sonore doit se déclencher lorsqu'une perte vidéo est détectée ou lorsqu'une alarme d'entrée est activée. Sélectionnez On (par défaut) ou Off. En cas d'alarme d'entrée ou de perte vidéo, l'alarme sonore se déclenche pendant la durée de temporisation du relais spécifiée.

>> AUTRE

La version du micrologiciel du DVR s'affiche. Sélectionnez Paramètres par défaut pour rétablir tous les paramètres par défaut, sauf l'adresse IP, le masque de sous-réseau, la passerelle par défaut et la configuration du disque.



>>> ENREGISTRER PARAMÈTRES

- Sélectionnez Enregistrer paramètre pour enregistrer les paramètres actuels dans une clé USB.

>>> CHARGER PARAMÈTRES

- Sélectionnez Charger paramètre pour charger les paramètres préalablement enregistrés en les transférant d'une clé USB dans le DVR.

>>> METTRE À JOUR MICROLOGICIEL

- Uniquement pour le personnel autorisé !
Sélectionnez Mettre à jour micrologiciel pour charger un nouveau micrologiciel en le transférant d'une clé USB dans le DVR. Le nouveau micrologiciel écrase le micrologiciel actuel.

4.7 Profils >

La planification d'enregistrement est divisée en jour semaine, nuit semaine, jour week-end et nuit week-end. Les utilisateurs peuvent configurer l'heure de début et de fin pour chaque planification.

>> PROFILS



>>> PROFIL ACTUEL

- Cette option affiche le profil (Jour semaine, Nuit semaine, Jour week-end et Nuit week-end) qui est actuellement actif.

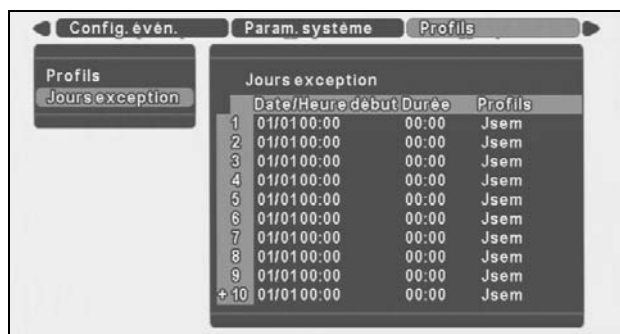
>>> DÉBUT SEMAINE ET FIN SEMAINE

- Vous pouvez définir n'importe quel jour de lundi à dimanche comme date de début ou de fin d'une semaine.

>>> DÉBUT JOUR ET FIN JOUR

- Vous pouvez définir toute heure comprise entre 00:00 et 23:59 comme heure de début ou de fin d'une journée.
- Si l'heure de début est ultérieure à l'heure de fin, le profil est d'application depuis l'heure de fin jusqu'à l'heure de début le lendemain.

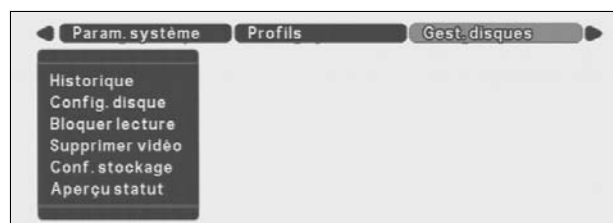
>> JOURS D'EXCEPTION



Vous pouvez spécifier des jours d'exception, hormis les quatre périodes standard (Noël, par exemple). L'heure de début, la date de début et la durée des jours d'exception peuvent être configurées.

- Vous pouvez définir jusqu'à 30 jours d'exception dérogeant au calendrier normal.
- Utilisez les touches haut/bas pour accéder à une entrée d'exception et appuyez sur la touche de sélection pour la modifier.

4.8 Gestionnaire de disques >



Ce menu donne accès à des informations relatives au(x) disque(s) dur(s) interne(s). L'état de la vidéo enregistrée, ainsi que les données connexes, peuvent également être consultés via ce menu.

>> HISTORIQUE

- Tous les événements sont consignés dans un journal d'historique qu'il est impossible de supprimer ou modifier.
- Sélectionnez un intervalle pour effectuer une recherche en saisissant l'heure de début et l'heure de fin.
- Sélectionnez une option de filtre pour rechercher un type d'événement spécifique : Tout, Alarme d'entrée, Mouvement, Texte, Erreur ou État.
- Sélectionnez Démarrer pour démarrer la recherche.
- Le journal d'historique fournit des informations relatives à la connexion ou la déconnexion à distance, le démarrage ou l'arrêt de l'enregistrement, la modification de l'heure ou de la date, le format du disque dur, les pertes vidéo, les pannes du ventilateur, la saturation du disque, les échecs du disque, ainsi que la mise sous tension ou hors tension.

>> CONFIGURATION DE L'ENREGISTREMENT

>>> MODE ENREGISTREMENT

- Lorsque cette option est réglée sur Continu (par défaut), le DVR écrase les anciennes images lorsque le disque dur arrive à saturation.
- Lorsqu'elle est réglée sur Linéaire, le DVR arrête l'enregistrement lorsque le disque dur arrive à saturation et l'administrateur doit supprimer les vidéos manuellement.

>>> ALARME DISQUE SATURÉ

- Un message d'avertissement est généré lorsque l'espace disque utilisé dépasse le pourcentage de saturation défini sous cette option.
- Sélectionnez une valeur entre 1 et 100 % (95 % par défaut).

>> BLOQUER LECTURE

- Cette option bloque la lecture d'une vidéo dont la date est plus ancienne qu'une date donnée.
- Sélectionnez une valeur parmi Ne pas bloquer (par défaut), 24 heures, 2 jours, 3 jours, 4 jours, 5 jours, 6 jours, 7 jours, 14 jours, 21 jours, 28 jours ou 31 jours.

>> SUPPRIMER

- Les données d'un intervalle défini peuvent être supprimées. Vous pouvez déterminer cet intervalle du début des données

enregistrées (fixes) jusqu'à un moment défini par l'utilisateur.

- Sélectionnez la date et l'heure jusqu'auxquelles les données enregistrées doivent être supprimées, puis sélectionnez Supprimer.

>> CONFIGURATION STOCKAGE

- Le menu Configuration stockage permet d'activer ou de désactiver les disques durs internes et d'afficher l'état des disques durs connectés.
- L'option Disque affiche le disque interne détecté.
- L'option Taille indique la taille de chacun des disques en Go.
- Réglez l'option Activé sur Oui ou Non pour activer ou désactiver un disque. Si vous désactivez un disque, un message vous avertit que cette opération entraîne la perte de données. Vous pouvez formater un nouveau disque dur si l'option Activé est définie sur Oui.
- L'option État indique l'état du disque. OK signifie que le disque fonctionne correctement et que vous pouvez l'utiliser pour enregistrer. Échec indique un problème.

>> APERÇU STATUT

- Le menu Aperçu statut fournit des informations sur l'état des disques durs connectés.
- L'option Premier/dernier enregistrement indique les dates et heures des premier et dernier enregistrements du disque.
- L'option Capacité du disque indique l'espace total disponible sur le disque en Go.
- L'option Espace utilisé indique l'espace du disque dur occupé par les enregistrements.

5 Utilisation de l'outil de configuration

L'outil de configuration est une application logicielle destinée à faciliter et à accélérer l'installation et la configuration d'un appareil. L'outil de configuration s'exécute sur un ordinateur connecté au DVR via une connexion réseau Ethernet. Bien que tous les paramètres puissent être configurés avec le menu à l'écran du DVR, cet outil offre une autre méthode de configuration très conviviale. Reportez-vous au manuel d'utilisation de la visionneuse à distance pour obtenir de plus amples informations sur le logiciel PC.

5.1 Mise en route

Pour pouvoir modifier les paramètres à l'aide de l'outil de configuration, vous devez connecter physiquement l'appareil au PC via une connexion réseau. L'outil de configuration doit être installé sur le PC.

5.1.1 Configuration minimale requise

Plate-forme d'exploitation : un PC fonctionnant sous Windows 2000 ou Windows XP.

Pour l'outil de configuration, la configuration minimale requise est la suivante :

- Processeur : Pentium III à 600 MHz
- Mémoire : 128 Mo
- Espace disque dur : 10 Mo d'espace libre
- Système vidéo : 16 Mo de mémoire vidéo ; résolution de 1024 x 768
- Connectivité : interface réseau 10/100 BaseT

5.2 Installation de l'outil de configuration

L'outil de configuration est automatiquement installé sur le PC lorsque vous installez le gestionnaire DVR4C. Pour installer l'outil de configuration :

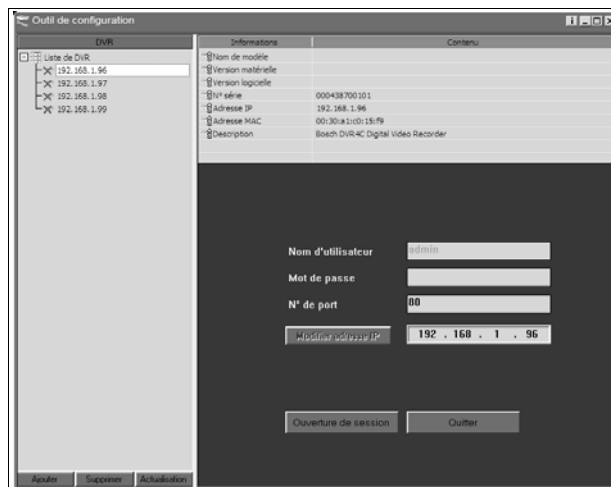
1. Insérez le CD-ROM dans le lecteur de CD-ROM du PC.
> Le programme d'installation démarre automatiquement.
2. Si l'installation ne démarre pas automatiquement, localisez le fichier Setup.exe sur le CD, puis double-cliquez dessus.
3. Suivez les instructions à l'écran et sélectionnez les options pour installer l'outil de configuration lorsque vous êtes invité à terminer l'installation.

5.3 Démarrage de l'outil de configuration

Pour lancer l'outil de configuration, cliquez deux fois sur l'icône correspondante sur votre bureau. Vous pouvez également sélectionner le programme de l'outil de configuration en cliquant sur le bouton Démarrer dans la barre des tâches et en sélectionnant l'option Programmes. Suivez la procédure d'ouverture d'une session.

5.4 Ouverture de session

Lorsque vous lancez l'outil de configuration en tant qu'application autonome via un réseau, la fenêtre Ouverture de session s'affiche. (Cliquez sur Quitter pour interrompre l'opération et quitter l'application.)



En général, lorsque vous lancez l'outil de configuration pour la première fois, la liste DVR est vide. Vous devez commencer par ajouter un DVR à la liste. Pour ajouter un DVR à la liste, cliquez sur Ajouter dans le coin inférieur gauche du programme. La fenêtre Ajouter nouveau DVR s'affiche.

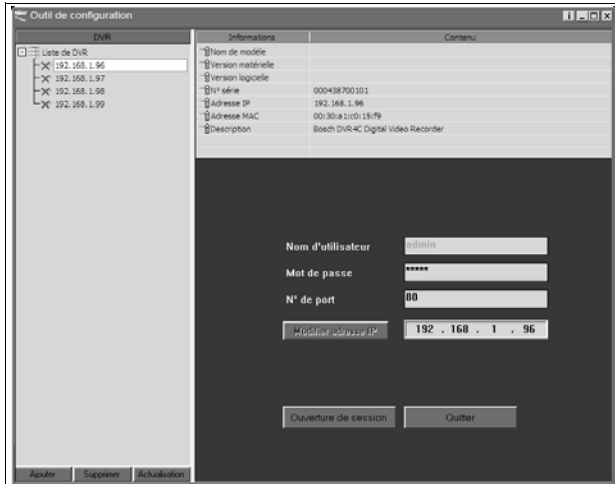


Pour ajouter un DVR à la liste via Ethernet :

1. Sélectionnez Ethernet, saisissez le nom et l'adresse IP du nouveau DVR, puis cliquez sur OK.
> L'adresse IP à saisir est indiquée dans le menu Paramètres système/Connectivité/Configuration réseau du DVR.
2. Vous pouvez également sélectionner Ethernet et cliquer sur Détection auto.
> Tous les DVR sur le réseau local s'affichent automatiquement.
3. Sélectionnez un DVR et cliquez sur OK.

Pour ajouter un DVR à la liste via une ligne RTPC :

1. Sélectionnez Composer, entrez le nom et le numéro de téléphone du nouveau DVR, puis cliquez sur OK.
 - > Le numéro de téléphone à saisir est défini dans le menu Paramètres système/Connectivité/Configuration réseau du DVR.



Pour contrôler un DVR particulier (seuls les administrateurs ont accès à cette fonction) :

1. Sélectionnez le DVR que vous souhaitez contrôler.
2. Saisissez votre nom d'utilisateur et votre mot de passe.
 - > Le nom de l'utilisateur est toujours **admin**.
 - > Le mot de passe à saisir est défini dans le menu Paramètres système/Connectivité/Configuration réseau du DVR4C.
3. Cliquez sur Ouverture de session.

Pour modifier la liste de DVR :

1. Cliquez avec le bouton droit de la souris sur le DVR à modifier.
2. Sélectionnez Supprimer ou Renommer dans le menu déroulant.

6 Caractéristiques techniques

Tension nominale et alimentation

100-240 Vca ; 0,7-0,3 A, 50/60 Hz

Vidéo

Vidéo standard : détection automatique PAL/NTSC

Résolution en temps réel : 720 x 576 (PAL)/720 x 484 (NTSC)

Zoom numérique : 2 fois

Compression : type MPEG-4

Entrées : vidéo composite 0,5-2 Vpp, 75 Ohm

Sorties : 1 Vpp, 75 Ohm

Audio

Entrées : RCA mono, 1 Vpp, 10 kOhm

Sortie : RCA mono, 1 Vpp, 10 kOhm

Gestion des alarmes

Entrées : 4 entrées configurables NO/NF, tension d'entrée max. : 40 Vcc

Sorties : 4 sorties de relais, configurables NO/NF, vitesse max. 30 Vca - 40 Vca - 0,5 A

Commande

RS-232 : Signaux de sortie conformes à la norme EIA/TIA-232-F, tension d'entrée max. ± 25 V

Connecteurs

Entrées vidéo : 4 connecteurs BNC, terminaison manuelle

Moniteur : 1 connecteur BNC

Entrées audio : 4 connecteurs Cinch

Sortie audio : 1 connecteur Cinch

Ethernet : Connecteur modulaire blindé à 8 broches RJ-45S : 10/100 BaseT conforme à la norme IEEE 802.3

RS-232 : Connecteur DB9 mâle

USB : Connecteur de type A

E/S d'alarme : Bornier à vis

Stockage

Disques durs : 80 – 160 – 320 – 600 Go

Débits binaires (à 25/30 IPS)

Bas : 250 kbit/s

Standard : 500 kbit/s

Moyen : 750 kbit/s

Élevé : 1 Mbit/s

Supérieur : 1,5 Mbit/s

Enregistrement vidéo

Vitesse d'enregistrement (IPS)

NTSC : 120 au total, configurables : 30 ; 15 ; 7,5 ; 4 ; 2 ; 1 ; 0

PAL : 100 au total, configurables : 25 ; 12,5 ; 6 ; 3 ; 1,5 ; 0,75 ; 0

Résolution d'enregistrement : 352 x 288 (PAL) – 352 x 240 (NTSC)

Modes d'affichage

Moniteur : Plein écran, séquence plein écran, quadravision, appel d'alarme

Modes d'enregistrement

Linéaire, continu

Enregistrement audio

Compression : ADPCM

Qualité : 32 kbit/s, échantillonnage 9 kHz

Synchronisation

audio/vidéo : au mieux, décalage moyen de < 0,5 seconde.

USB

Version USB : 1.1

Supports pris en charge : Carte USB

Caractéristiques mécaniques

Dimensions : 369 x 270 x 83 mm

Poids approx. : avec 1 disque dur 4,5 kg
avec 2 disques durs 5 kg

Caractéristiques environnementales

Température

- Fonctionnement : de +5 °C à +40 °C

- Stockage : de -25 °C à +70 °C

Humidité relative

- Fonctionnement : < 93 % sans condensation

- Stockage : < 95 % sans condensation

Compatibilité électromagnétique

Exigences CEM

- États-Unis : FCC section 15, classe B
- UE :
 - directive CEM 89/336/EEC
 - Immunité : EN50130-4
 - Émissions : EN55022, classe B
 - Harmoniques : EN61000-3-2
 - Fluctuations de tension: EN61000-3-3

Sécurité

- États-Unis : UL60950, 3e édition
- UE : CE, EN60950 2000, 3e édition
- Canada : CAN/CSA-E60065-00

Configuration minimale requise

Logiciel distant

Système d'exploitation Windows 2000 Professionnel, XP

Processeur PIII 600 MHz (PIV 2 GHz
recommandé)

RAM 128 Mo (256 Mo recommandés)

Espace disque disponible 10 Mo

Système vidéo 16 Mo de mémoire, résolution de
1024 x 768 (mémoire de 64 Mo
recommandée)

Connexion Interface réseau 10/100 Base-T

Bosch Sicherheitssysteme GmbH
Robert-Koch-Straße 100
D-85521 Ottobrunn
Germany
www.bosch-sicherheitssysteme.de

Bosch Security Systems B.V.
P.O. Box 80002
5600 JB Eindhoven
The Netherlands
www.boschsecuritysystems.com

3122 165 22981

© 2007 Bosch Security Systems B.V.

Subject to change. Printed in Korea.

BOSCH