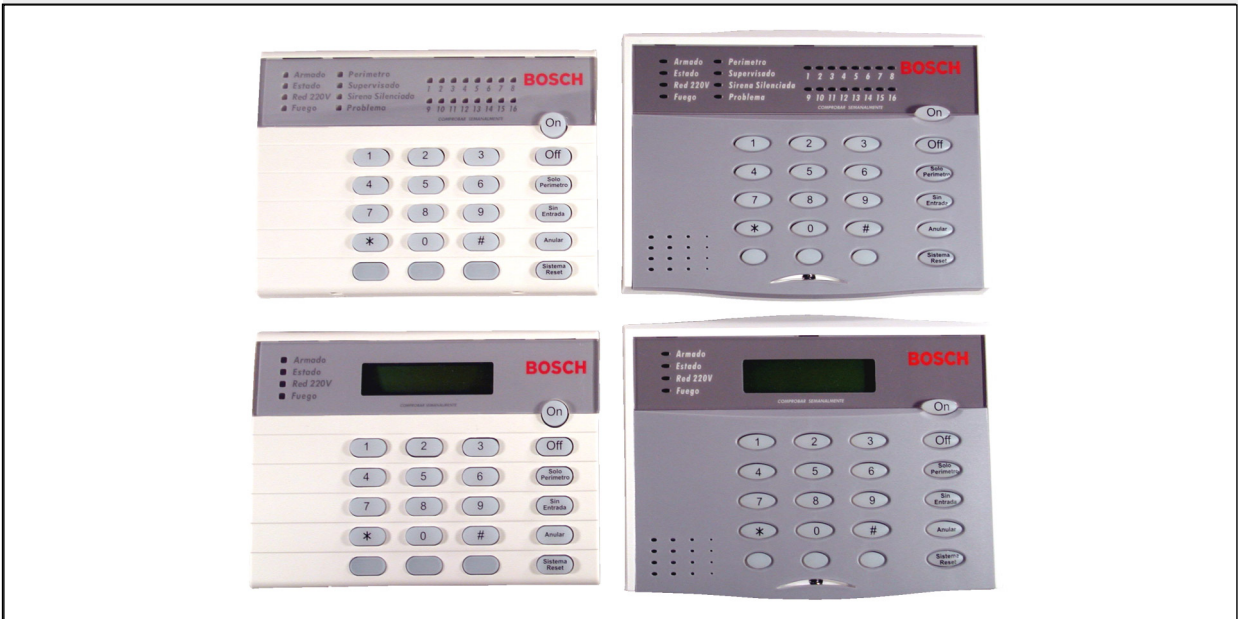


DS7445i/V2-SPA, DS7447E/V2-SPA



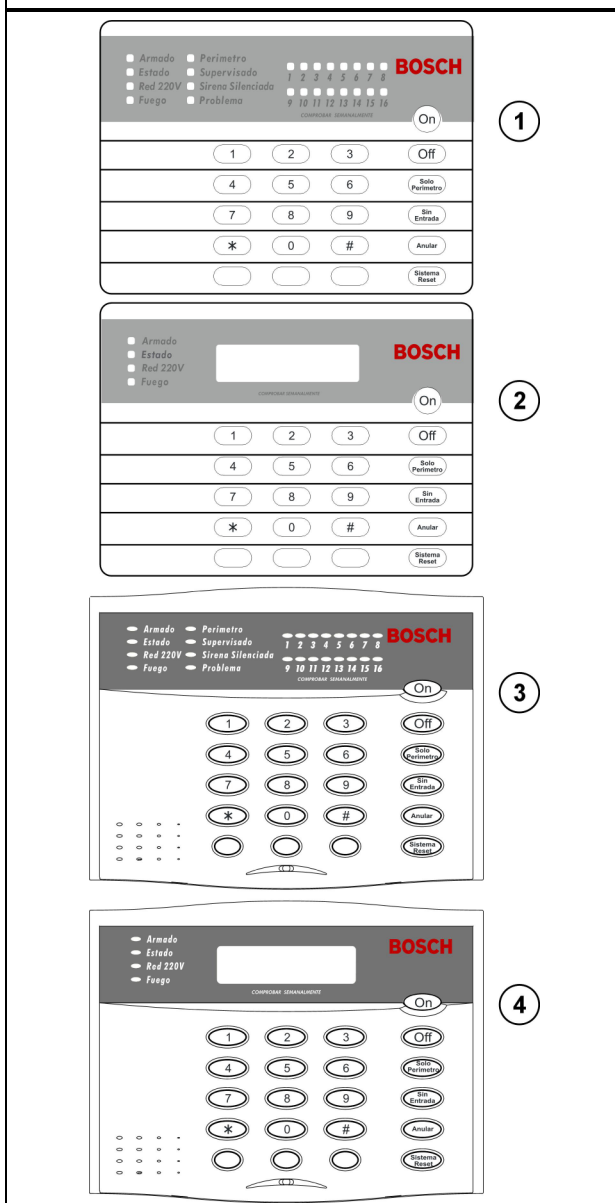
ES | Manual de instalación
Teclados

BOSCH

1.0 Información general

El DS7447E/DS7447V2 es un teclado alfanumérico con pantalla de cristal líquido (LCD) de 4 hilos. El DS7445i/DS7445V2 es un teclado de indicadores luminosos (LED) de 4 hilos. Ambos teclados se pueden utilizar con las Centrales de control de las series DS7060, DS7080i, DS7220/V2 y DS7400Xi. Ambos soportan todas las funciones de sistema. El DS7447E/DS7447V2 es necesario para la programación local.

Figura 1: Vista frontal de los teclados



- 1 – Teclado de indicadores luminosos LEDs DS7445i
- 2 – Teclado con pantalla de cristal liquido Alfanumérica DS7447E
- 3 – Teclado de indicadores luminosos LEDs DS7445V2
- 4 – Teclado de indicadores luminosos LEDs DS7447V2

Los teclados se pueden instalar sobre una superficie, en cajas acopladas estándar simples o dobles, o bien en cajas cuadradas de 10 cm (4 pulg).

Ver Tabla 1, instrucciones de cableado:

Tabla 1: Instrucciones de cableado de los teclados	
Sección	0.88 mm (#22 AWG) mínimo
Tipo de Cable	No apantallado, 4-hilos
Max. Distancia Permitida entre la Central y cada Teclado	305 m (1000 ft)



Este producto cumple con todas las directivas CE aplicables.

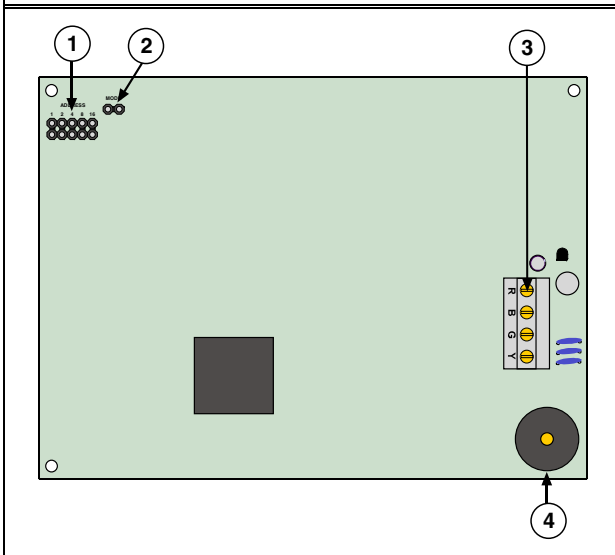


2.0 Direcciones de los teclados

Cada teclado debe tener su direccionamiento exclusivo con sus puentes de dirección. Los teclados también se deben programar en el Panel de control. Ver *Figura 2* y *Figura 3* para el direccionamiento y el modo de funcionamiento de los teclados.

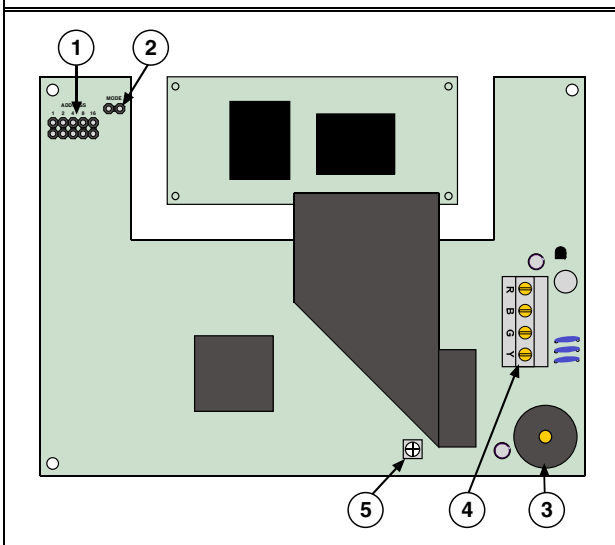
1. Seleccione una dirección distinta (0-32) para cada teclado. Consulte las Tablas 2 y 3.
2. Coloque los puentes de cortocircuito sobre las clavijas de dirección tal como se muestra en las Tablas 2 y 3. La Figura 2 muestra la colocación adecuada de los puentes de cortocircuito. En las Tablas 2 y 3, "ON" indica que se debe colocar un puente de cortocircuito sobre ambas clavijas. Consulte en la Figura 4 cómo colocar los puentes.

Figura 2: Vista interior del Teclado de indicadores luminosos LEDs DS7445i y DS7445V2



- 1 - Clavijas del puente de dirección
- 2 - Clavijas de modo
- 3 - Terminales del bus opcional
- 4 - Zumbador

Figura 3: Vista interior del Teclado con pantalla de cristal líquido DS7447E y DS7447V2



- 1 - Clavijas del puente de dirección
- 2 - Clavijas de modo
- 3 - Zumbador
- 4 - Terminales del bus opcional
- 5 - Control del contraste

Tabla 2: Configuración de las direcciones de teclado para las Centrales de control de las series DS7060, DS7080i y DS7400Xi.

Dirección Módulo	Puentes de Dirección					MODO
	1	2	4	8	18	
0	OFF	OFF	OFF	OFF	OFF	OFF
1	ON	OFF	OFF	OFF	OFF	OFF
2	OFF	ON	OFF	OFF	OFF	OFF
3	ON	ON	OFF	OFF	OFF	OFF
4	OFF	OFF	ON	OFF	OFF	OFF
5	ON	OFF	ON	OFF	OFF	OFF
6	OFF	ON	ON	OFF	OFF	OFF
7	ON	ON	ON	OFF	OFF	OFF
8	OFF	OFF	OFF	ON	OFF	OFF
9	ON	OFF	OFF	ON	OFF	OFF
10	OFF	ON	OFF	ON	OFF	OFF
11	ON	ON	OFF	ON	OFF	OFF
12	OFF	OFF	ON	ON	OFF	OFF
13	ON	OFF	ON	ON	OFF	OFF
14	OFF	ON	ON	ON	OFF	OFF
15	ON	ON	ON	ON	OFF	OFF

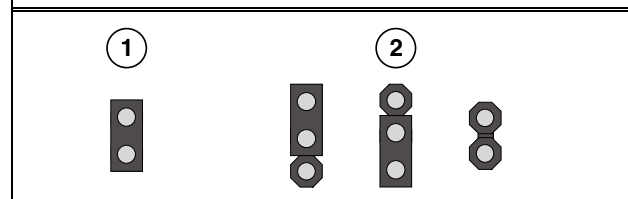
Tabla 3: Configuración de las direcciones de teclado para las Centrales de control de las series DS7200 y DS7200V2

Dirección Módulo	Puentes de Dirección					MODO
	1	2	4	8	18	
0*	OFF	OFF	OFF	OFF	OFF	OFF
1	ON	OFF	OFF	OFF	OFF	ON
2	OFF	ON	OFF	OFF	OFF	ON
3	ON	ON	OFF	OFF	OFF	ON
4	OFF	OFF	ON	OFF	OFF	ON
5	ON	OFF	ON	OFF	OFF	ON
6	OFF	ON	ON	OFF	OFF	ON
7	ON	ON	ON	OFF	OFF	ON
8	OFF	OFF	OFF	ON	OFF	ON
9	ON	OFF	OFF	ON	OFF	ON
10	OFF	ON	OFF	ON	OFF	ON
11	ON	ON	OFF	ON	OFF	ON
12	OFF	OFF	ON	ON	OFF	ON
13	ON	OFF	ON	ON	OFF	ON
14	OFF	ON	ON	ON	OFF	ON
15	ON	ON	ON	ON	OFF	ON
16	OFF	OFF	OFF	OFF	ON	ON
17	ON	OFF	OFF	OFF	ON	ON
18	OFF	ON	OFF	OFF	ON	ON
19	ON	ON	OFF	OFF	ON	ON
20	OFF	OFF	ON	OFF	ON	ON
21	ON	OFF	ON	OFF	ON	ON
22	OFF	ON	ON	OFF	ON	ON
23	ON	ON	ON	OFF	ON	ON
24	OFF	OFF	OFF	ON	ON	ON
25	ON	OFF	OFF	ON	ON	ON
26	OFF	ON	OFF	ON	ON	ON
27	ON	ON	OFF	ON	ON	ON
28	OFF	OFF	ON	ON	ON	ON
29	ON	OFF	ON	ON	ON	ON
30	OFF	ON	ON	ON	ON	ON
31	ON	ON	ON	ON	ON	ON
32	OFF	OFF	OFF	OFF	OFF	ON

* Configuración de las direcciones del modo instalador: úselas para realizar la conexión directa del teclado del instalador.



¡Todavía no asegure la base!

Figura 4: Colocación de los puentes de cortocircuito

1 – Conector puente **ACTIVADO** (cubre ambas clavijas)

2 – Conector puente **DESACTIVADO** (3 configuraciones posibles)

3.0 Ubicación

3.1 Consideraciones

En principio, el teclado se debería situar cerca de la puerta de entrada y salida principal del local, y la longitud de cable máxima debe ser de 305 m (1.000 pies) desde el Panel de control. No lo instale al aire libre (consulte en la página 6 las limitaciones de instalaciones antiincendio en comercios).

3.2 Instrucciones

Los teclados no se deberían instalar a una altura superior a la del hombro de la persona de menor estatura que vaya a utilizar el sistema.

1. Extraiga la tapa del teclado.

Inserte un destornillador de cabeza plana pequeño en las ranuras existentes debajo de la base. Empuje hacia arriba y tire de la tapa hacia afuera.

2. Instalación sobre una superficie:

- Use la base como plantilla y marque la situación de los agujeros de fijación (no importa qué agujeros).

- Realice una abertura en la superficie de instalación para el cableado.

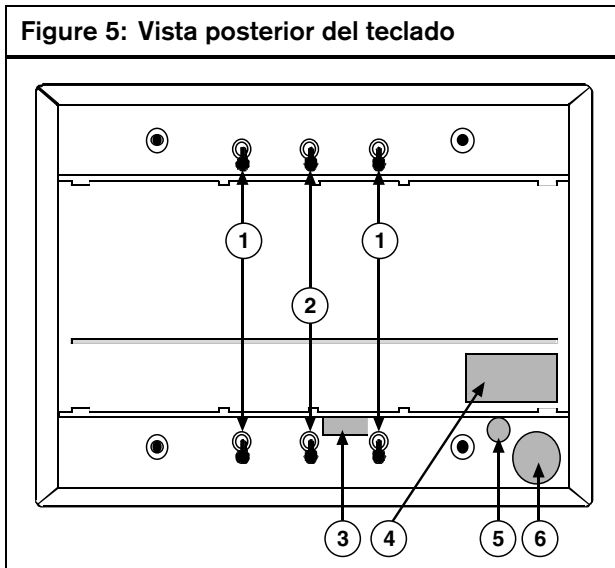
- Empiece a atornillar los tornillos de fijación.

- ¡Todavía no asegure la base!

3. Instalación de la caja de empalmes eléctricos:

- Consulte la Figura 5 para seleccionar los agujeros de montaje.

Figure 5: Vista posterior del teclado



- 1 – Posiciones de montaje doble gang
- 2 – Posiciones de montaje gang sencillo
- 3 – Entrada de cables
- 4 – Terminal de abertura. **No utilizar para entrada de cables!**
- 5 – Interruptor Tamper. **Instale el muelle sobre el tamper!**
- 6 – Abertura para el zumbador

4.0 Cableado

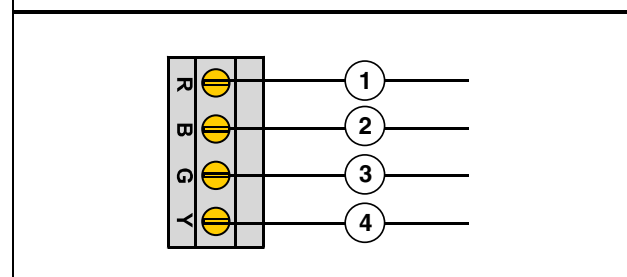
4.1 Cableado del Panel de Control al teclado



Asegúrese de que la alimentación esté cortada en todos los cables antes de instalarlos. El teclado no puede compartir el cableado con las salidas, el bus opcional, el teléfono y las sirenas.

1. Sitúe el cableado desde el Panel de control hasta el teclado. Se pueden instalar hasta dos teclados por cada 305 m (1.000 pies) de longitud de cable AWG del núm. 22 (de 0,8 mm). Y se pueden instalar tres por cada 305 m (1.000 pies) de longitud de cable AWG del núm. 18 (de 1,2 mm).
2. Haga pasar el cableado a través de la entrada de cables de la base del teclado (consulte la Figura 5).
3. Asegure la base.
4. Conecte el cableado a la placa de terminales del teclado. Vea la figura 6.

Figura 6: Conexión de terminales del teclado



- 1 – Alim. + (Rojo)
- 2 – Alim. - (Negro)
- 3 – Entr. Datos (Verde)
- 4 – Sal. datos (Amar.)

5.0 Control del contraste del DS7447E/DS7447V2

El contraste del teclado DS7447E/DS7447V2 se puede aumentar girando el control de contraste en el sentido de las agujas del reloj. Para disminuir el contraste, gire el control en el sentido contrario.

Consulte en la Figura 3 la posición del Control de contraste del Teclado Alfanumérico con pantalla de cristal líquido DS7447E/DS7447V2.

6.0 Asignación de teclas especiales

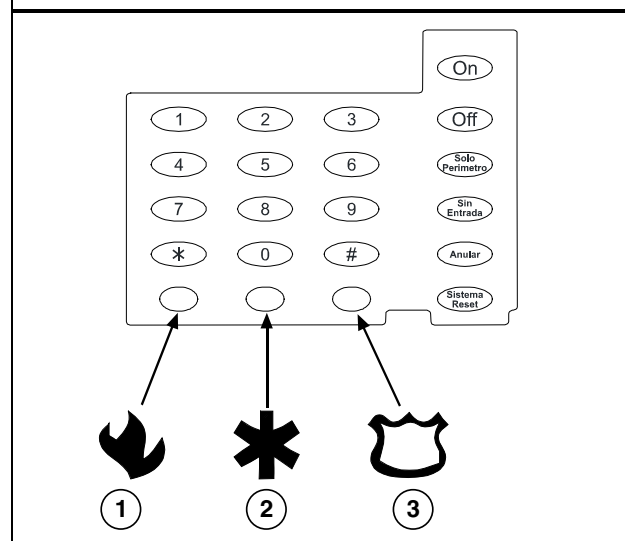


No asigne las teclas que no estén programadas.

Consulte en las instrucciones de programación de la Central de control las asignaciones de teclas para funciones específicas.

La Figura 7 muestra las asignaciones típicas de las teclas de función (se muestra el teclado DS7445V2/DS7447V2 - el mismo diseño o asignación es aplicable para el DS7445i/DS7447E).

Figure 7: Asignación de teclas especiales



- 1 - Fuego
- 2 - Emergencia especial
- 3 - Pánico

7.0 Etiqueta de instrucciones y funda

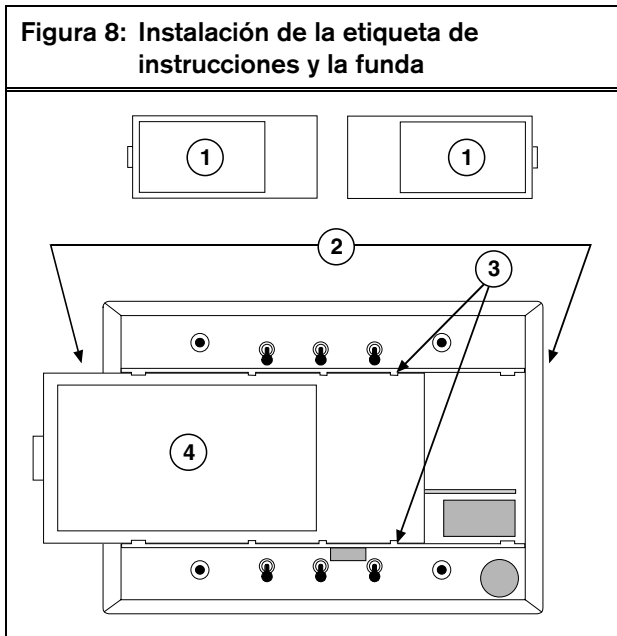
Se proporcionan dos etiquetas de instrucciones, una de las cuales se debe colocar en la funda desplegable. La funda se puede instalar para que se despliegue hacia la derecha o la izquierda (colóquela en la parte posterior de la base).

Utilice la Tarjeta de Información de DS7447-SPA (N/P: 44919) cuando instale estos teclados con las Series de Centrales DS7060, DS7080i o DS7400Xi.

Utilice la Tarjeta de Información de DS7445i/7E-SPA (N/P: 50150) cuando instale estos teclados con las Series de Centrales DS7200/V2.



Tenga cuidado al instalar la etiqueta. Colóquela lo más cerca posible de la lengüeta de extracción.



- 1 - Etiqueta (suministradas dos)
- 2 - Coloque una etiqueta en cada lado
- 3 - Alinee la etiqueta detrás de ambos juegos de dientes
- 4 - Etiqueta (escrita por el otro lado)

8.0 Localización de averías

Consulte en la Tabla 4 los consejos de localización de averías.

Tabla 4: Localización de averías del teclado

Notificación Teclado	Causas Posibles
DS7445i/DS7445V2 Sonido Continuo del Zumbador. DS7447E/DS7447V2 Sonido Continuo Zumbador y visualiza ""Fallo Sistema"".	<ul style="list-style-type: none"> Los cables amarillo y verde se han desconectado. La central de control está averiada. Cambiar la placa de la central.
DS7445i/DS7445V2 Sonido Continuo Zumbador. DS7447E/DS7447V2 Sonido Continuo Zumbador y visualiza "No Programado."	<ul style="list-style-type: none"> El teclado no ha sido programado correctamente en la central de control.
DS7445i/DS7445V2 Tono de Error de 3-pitidos en Todos los Teclados. DS7445i/DS7445V2, DS7447E/DS7447V2 Tono de Error de 3-pitidos en Todos los Teclados y visualiza en el DS7447E/DS7447V2 ""Error Entrada. Inténtelo de nuevo"".	<ul style="list-style-type: none"> Dos o más teclados tienen la misma dirección. DS7400 Sólo: El Módulo MUX DS7430/DS7436 no está instalado correctamente en la placa principal. Comprobar alineación de los pins. DS7400 Sólo: El Teclado y otro dispositivo del option bus tienen la misma dirección asignada.

Bosch Security Systems S.A.
Ctra. Fuencarral-Alcobendas Km 15,700 Edificio
Europa I
28108 Alcobendas (MADRID)
ESPAÑA/SPAIN
Tel: 91 484 03 11
Fax: 91 662 41 64

© 2004 Bosch Security Systems
4998138568D

BOSCH